



รายงานผลการติดตามและประเมินผลแผนพัฒนา  
องค์การบริหารส่วนตำบลหนองแก้ว  
ประจำปีงบประมาณ พ.ศ.๒๕๖๑

ด้วยระเบียบกระทรวงมหาดไทย ว่าด้วยการจัดทำแผนพัฒนาขององค์กรปกครองส่วนท้องถิ่น พ.ศ. ๒๕๔๘ หมวด ๖ ข้อ ๒๙ ระเบียบกระทรวงมหาดไทย ว่าด้วยการจัดทำแผนพัฒนาขององค์กรปกครองส่วนท้องถิ่น (ฉบับที่ ๒) พ.ศ. ๒๕๕๙ ข้อ ๑๓ - ๑๔ และที่แก้ไขเพิ่มเติม (ฉบับที่ ๓) พ.ศ.๒๕๖๑ ข้อ ข้อ ๑๓ (๓) ได้กำหนดให้มีการดำเนินการติดตามและประเมินผลแผนพัฒนาขององค์กรปกครองส่วนท้องถิ่น โดยคณะกรรมการติดตามและประเมินแผนพัฒนามีหน้าที่ดำเนินการติดตามและประเมินผลแผนพัฒนาขององค์กรปกครองส่วนท้องถิ่นซึ่งคณะกรรมการจะต้องดำเนินการกำหนดแนวทางวิธีการในการติดตามและประเมินผลแผนพัฒนา ดำเนินการติดตามและประเมินผลแผนพัฒนา รายงานผลและเสนอความเห็นซึ่งได้จากการติดตามและประเมินผลแผนพัฒนาต่อผู้บริหารท้องถิ่น เพื่อให้ผู้บริหารท้องถิ่นเสนอต่อสภาท้องถิ่น และคณะกรรมการพัฒนาท้องถิ่น พร้อมทั้งประกาศผลการติดตามและประเมินผลแผนพัฒนาให้ประชาชนในท้องถิ่นทราบในที่เปิดเผยภายในสิบห้าวันนับแต่วันรายงานผลและเสนอความเห็นดังกล่าวและต้องปิดประกาศไว้เป็นระยะเวลาไม่น้อยกว่าสามสิบวันโดยอย่างน้อยปีละหนึ่งครั้งภายในเดือนธันวาคมของทุกปี

ดังนั้น เพื่อให้เป็นไประเบียบกระทรวงมหาดไทยดังกล่าว คณะกรรมการติดตามและประเมินผลแผนพัฒนาองค์การบริหารส่วนตำบลหนองแก้ว จึงได้ดำเนินการติดตามและประเมินผลแผนพัฒนาองค์การบริหารส่วนตำบลหนองแก้ว ประจำปีงบประมาณ พ.ศ. ๒๕๖๑ ขึ้น เพื่อรายงานและเสนอความเห็นที่ได้จากการติดตามให้นายกององค์การบริหารส่วนตำบลหนองแก้วทราบ คณะกรรมการฯ หวังว่ารายงานผลการติดตามฉบับนี้จะสามารถเป็นประโยชน์อย่างยิ่งในการพัฒนาองค์การบริหารส่วนตำบลหนองแก้ว สามารถแก้ไขปัญหาให้กับประชาชนได้ ประชาชนเกิดความพึงพอใจสูงสุด และสามารถนำไปปรับปรุงและพัฒนาแผนพัฒนาท้องถิ่นขององค์การบริหารส่วนตำบลหนองแก้วในโอกาสต่อไป

คณะกรรมการติดตามและประเมินผลแผนพัฒนาท้องถิ่นสี่ปี  
องค์การบริหารส่วนตำบลหนองแก้ว

# สารบัญ

| เนื้อหา   | หน้า    |
|---|---------|
| ส่วนที่ ๑ บทนำ  |         |
| - กรอบแนวทางการติดตามและประเมินผลแผน                    | ๑ - ๓   |
| - วัตถุประสงค์ในการติดตามและประเมินผลแผน                | ๔ - ๔   |
| - แนวทางและวิธีการขั้นตอนในการติดตามและประเมินผล        | ๔ - ๕   |
| ส่วนที่ ๒ ผลการติดตามและประเมินผล                       |         |
| - ยุทธศาสตร์การพัฒนา ๔ ปี                               | ๖ - ๖   |
| - สรุปลงแผนงาน/โครงการพัฒนาตามแผนพัฒนาท้องถิ่น          | ๗ - ๑๐  |
| - สรุปลงโครงการตามข้อบัญญัติงบประมาณรายจ่ายประจำปี ๒๕๖๑ | ๑๑ - ๑๔ |
| - สรุปลงผลการติดตามและประเมินผลแผนพัฒนา ไตรมาสที่ ๑     | ๑๕ - ๒๒ |
| - สรุปลงผลการติดตามและประเมินผลแผนพัฒนา ไตรมาสที่ ๒     | ๒๓ - ๓๐ |
| - สรุปลงผลการติดตามและประเมินผลแผนพัฒนา ไตรมาสที่ ๓     | ๓๑ - ๓๘ |
| - สรุปลงผลการติดตามและประเมินผลแผนพัฒนา ไตรมาสที่ ๔     | ๓๙ - ๔๖ |
| ส่วนที่ ๓ ผลการดำเนินการ                                |         |
| - การประเมินความพึงพอใจต่อผลการดำเนินงาน                | ๔๗ - ๕๔ |
| ส่วนที่ ๔ ข้อเสนอแนะของคณะกรรมการติดตามและประเมินผล     |         |
| - ปัญหาและอุปสรรคในการดำเนินงาน                         | ๕๕ - ๕๕ |
| - ข้อเสนอแนะแนวทางแก้ไขของคณะกรรมการฯ                   | ๕๖ - ๕๖ |

## ส่วนที่ ๑ บทนำ (Intro)

\*\*\*\*\*

เนื่องด้วยการติดตามและประเมินผลโครงการเป็นหน้าที่ที่สำคัญอย่างหนึ่งในการดำเนินงานพัฒนาองค์กรปกครองส่วนท้องถิ่น ดังนั้น องค์กรปกครองส่วนท้องถิ่นจึงจำเป็นต้องมีองค์กรที่ทำหน้าที่ติดตามและประเมินผลแผนพัฒนา ตามระเบียบกระทรวงมหาดไทย ว่าด้วยการจัดทำแผนพัฒนาขององค์กรปกครองส่วนท้องถิ่น พ.ศ. ๒๕๔๘ หมวด ๖ ข้อ ๒๙ ที่แก้ไขเพิ่มเติม (ฉบับที่ ๒) พ.ศ. ๒๕๕๙ ข้อ ๑๓ และ ข้อ ๑๔ และที่แก้ไขเพิ่มเติม (ฉบับที่ ๓) พ.ศ.๒๕๖๑ ข้อ ๑๑ โดยคณะกรรมการติดตามและประเมินผลแผนพัฒนาท้องถิ่น จะต้องดำเนินการ

(๑) กำหนดแนวทาง วิธีการในการติดตามและประเมินผลแผนพัฒนา

(๒) ดำเนินการติดตามและประเมินผลแผนพัฒนา

(๓) รายงานผลและเสนอความเห็นซึ่งได้จากการติดตามและประเมินผลแผนพัฒนาต่อผู้บริหารท้องถิ่น เพื่อให้ผู้บริหารท้องถิ่นเสนอต่อสภาท้องถิ่น และคณะกรรมการพัฒนาท้องถิ่น พร้อมทั้งประกาศผลการติดตามและประเมินผลแผนพัฒนาให้ประชาชนในท้องถิ่นทราบในที่เปิดเผยภายในสิบห้าวันนับแต่วันรายงานผลและเสนอความเห็นดังกล่าวและต้องปิดประกาศไว้เป็นระยะเวลาไม่น้อยกว่าสามสิบวันโดยอย่างน้อยปีละหนึ่งครั้งภายในเดือนธันวาคมของทุกปี

### ๑. กรอบและแนวทางการติดตามและประเมินผล

คณะกรรมการติดตามและประเมินผลแผนพัฒนาองค์การบริหารส่วนตำบลหนองแก้ว ได้กำหนดกรอบและแนวทางในการติดตามและประเมินผลแผนพัฒนาขององค์การบริหารส่วนตำบลหนองแก้ว โดยอาศัยหนังสือกระทรวงมหาดไทยและคู่มือของกรมส่งเสริมการปกครองท้องถิ่น ดังนี้

๑. หนังสือกระทรวงมหาดไทย ด่วนที่สุด ที่ มท ๐๘๑๐.๒/ว ๔๘๓๐ ลงวันที่ ๒๒ พฤศจิกายน ๒๕๕๖ เรื่อง แนวทางและหลักเกณฑ์การจัดทำและประสานแผนพัฒนาสามปี (พ.ศ. ๒๕๕๘ – ๒๕๖๐) ขององค์กรปกครองส่วนท้องถิ่น

๒. หนังสือกระทรวงมหาดไทย ด่วนที่สุด ที่ มท ๐๘๑๐.๒/ว ๐๗๐๓ ลงวันที่ ๒ กุมภาพันธ์ ๒๕๕๘ เรื่อง แนวทางและหลักเกณฑ์การจัดทำและประสานแผนพัฒนาสามปี ขององค์กรปกครองส่วนท้องถิ่น

๓. หนังสือกระทรวงมหาดไทย ด่วนที่สุด ที่ มท ๐๘๑๐.๒/ว ๐๖๐๐ ลงวันที่ ๒๙ มกราคม ๒๕๕๙ เรื่อง แนวทางและหลักเกณฑ์การจัดทำและประสานแผนพัฒนาท้องถิ่นขององค์กรปกครองส่วนท้องถิ่น

๔. หนังสือกระทรวงมหาดไทย ด่วนที่สุด ที่ มท ๐๘๑๐.๓/ว ๕๗๙๗ ลงวันที่ ๑๐ ตุลาคม ๒๕๕๙ เรื่อง ชักซ้อมแนวทางการจัดทำและประสานแผนพัฒนาท้องถิ่นสี่ปี (พ.ศ. ๒๕๖๑ – ๒๕๖๔) ตามระเบียบกระทรวงมหาดไทย ว่าด้วยการจัดทำแผนขององค์กรปกครองส่วนท้องถิ่น (ฉบับที่ ๒) พ.ศ. ๒๕๕๙

ตามหนังสือกระทรวงมหาดไทยดังกล่าวได้กำหนดกรอบและแนวทางในการติดตามและประเมินผล ดังนี้

๑.๑ กรอบเวลา (time & timeframe) ความสอดคล้อง (relevance) ความพอเพียง (adequacy) ความก้าวหน้า (progress) ประสิทธิภาพ (efficiency) ประสิทธิผล (effectiveness) ผลลัพธ์และผลผลิต

(outcome and output) การประเมินผลกระทบการประเมินผลกระบวนการ (process evaluation) มีรายละเอียดดังนี้

(๑) ระยะเวลา (time & timeframe)

การดำเนินโครงการพัฒนาขององค์การบริหารส่วนตำบลหนองแก้วเป็นไปตามห้วงเวลาที่กำหนดเอาไว้ในแผนการดำเนินงานหรือไม่ และเป็นห้วงเวลาที่ดำเนินการเหมาะสมต่อถูกต้องหรือไม่ มีความล่าช้าเกิดขึ้นหรือไม่

(๒) ความสอดคล้อง (relevance)

มีความสอดคล้องกับแผนพัฒนาเศรษฐกิจและสังคมแห่งชาติ แผนการบริหารราชการแผ่นดิน ยุทธศาสตร์ชาติ ๒๐ ปี (พ.ศ.๒๕๖๑ - ๒๕๘๐) ค่านิยมหลักของคนไทย นโยบายของรัฐบาล ยุทธศาสตร์และนโยบายของคณะกรรมการรักษาความสงบแห่งชาติ (คสช.) ยุทธศาสตร์การพัฒนากลุ่มจังหวัด ยุทธศาสตร์การพัฒนาจังหวัดยุทธศาสตร์ การพัฒนาองค์กรปกครองส่วนท้องถิ่นในเขตจังหวัด แผนพัฒนาอำเภอ แผนพัฒนาตำบล แผนชุมชน แผนเศรษฐกิจพอเพียงท้องถิ่น (ด้านการเกษตรและแหล่งน้ำ) วิสัยทัศน์ พันธกิจ จุดมุ่งหมายเพื่อการพัฒนา แนวทางการการพัฒนา นโยบายผู้บริหาร รวมทั้งปัญหา ความต้องการของประชาคมและชุมชน

(๓) ความพอเพียง (adequacy) การบรรจุโครงการในแผนพัฒนาเป็นโครงการที่มีความจำเป็นต่อประชาชนในชุมชน สามารถแก้ไขปัญหาที่เกิดขึ้นได้ในชุมชน และสามารถดำเนินการได้ตามอำนาจหน้าที่ของท้องถิ่น โดยคำนึงถึงงบประมาณขององค์การบริหารส่วนตำบลหนองแก้ว

(๔) ความก้าวหน้า (Progress)

พิจารณาถึงความก้าวหน้าในอนาคตของท้องถิ่น โดยพิจารณาจำแนกตามยุทธศาสตร์การพัฒนา ดังต่อไปนี้

**ยุทธศาสตร์ที่ ๑ การพัฒนาตำบลน่าอยู่ ชุมชนเข้มแข็ง กำหนดแนวทางการพัฒนาไว้ ๓ แนวทาง ได้แก่**

๑. การบริการขั้นพื้นฐานที่ดี โดยจัดให้มีสาธารณูปโภคและบริการสาธารณะครบครัน ระบบการคมนาคมที่ดี เชื่อมโยงถึงกันได้อย่างทั่วถึง
๒. การสาธารณสุขและสิ่งแวดล้อมที่ดี โดยจัดให้มีการบริการ สาธารณสุขที่มีคุณภาพ ทั่วถึง โดยเน้นทั้งด้านการสร้างสุขภาพ และการซ่อมแซมสุขภาพ พร้อมการจัดการสิ่งแวดล้อมให้น่าอยู่โดยยึดการมีส่วนร่วมของประชาชนเป็นสำคัญ
๓. การแก้ไขปัญหาความยากจนและเสริมรายได้โดยส่งเสริมให้ ประชาชนมีงานทำ มีรายได้มั่นคงเพียงพอต่อการดำรงชีพ ค่าครองชีพไม่สูง มีที่ทำกินและที่อยู่อาศัย อย่างพอเพียงสร้างความเข้มแข็งให้แก่เศรษฐกิจฐานราก โดยสร้างโอกาสให้แก่เกษตรกรได้พัฒนาความรู้ เข้าถึงแหล่งเงินทุน และส่งเสริมพัฒนาปัญญาท้องถิ่น

**ยุทธศาสตร์ที่ ๒ การพัฒนาแหล่งท่องเที่ยว กำหนดแนวทางการพัฒนาไว้ ๒ แนวทาง ได้แก่**

๑. การบริหารจัดการแหล่งท่องเที่ยวที่ดี โดยประสานหน่วยงานที่เกี่ยวข้อง ควบคุมการพัฒนาแหล่งท่องเที่ยวในทิศทางที่ยั่งยืน มีความปลอดภัยและให้บริการที่ดี
๒. การอนุรักษ์ ฟื้นฟู พัฒนาแหล่งท่องเที่ยวและสิ่งอำนวยความสะดวก

**ยุทธศาสตร์ที่ ๓ การให้บริการที่ดี** กำหนดแนวทางการพัฒนาไว้ ๓ แนวทาง ได้แก่

๑. การพัฒนาบุคลากร เจ้าหน้าที่ในทุกระดับให้มีจิตสำนึกที่ดีในการให้บริการประชาชน
๒. ส่งเสริมคุณธรรม จริยธรรมและการทำงานอย่างมีประสิทธิภาพ โปร่งใส ตรวจสอบได้ตามหลักการบริหารจัดการบ้านเมืองที่ดี

**ยุทธศาสตร์ที่ ๔ การพัฒนาแบบยั่งยืน** กำหนดแนวทางการพัฒนาไว้ ๓ แนวทาง ได้แก่

๑. การพัฒนาคน สร้างชุมชนเข้มแข็ง โดยพัฒนาคนให้มีศักยภาพมีโอกาสได้รับการศึกษาอย่างทั่วถึงมุ่งเน้นให้เป็นคนดี มีคุณธรรม จริยธรรม มีวินัย มีสุขภาพดี
๒. เสริมสร้างความเข้มแข็งชุมชน การรักษาความสงบเรียบร้อยความปลอดภัยในชีวิตและทรัพย์สินการแก้ปัญหาสาเหตุในชุมชนโดยการมีส่วนร่วมของ ชุมชนในทุกด้าน
๓. ส่งเสริมสนับสนุนการจัดการศึกษาที่มีคุณภาพทุกระดับทั้งในระบบและนอกระบบทุกช่วงวัย

#### **(๕) ประสิทธิภาพ (efficiency)**

ติดตามและประเมินโครงการที่ดำเนินการว่าสามารถดำเนินการได้บรรลุวัตถุประสงค์หรือไม่ มีผลกระทบเกิดขึ้นหรือไม่ ผู้เข้าร่วมโครงการมีความพึงพอใจหรือไม่ การดำเนินโครงการสามารถแก้ไขปัญหาของชุมชนได้หรือไม่ งบประมาณถูกใช้ไปอย่างประหยัดและคุ้มค่า ทรัพย์สินของราชการ เช่น วัสดุอุปกรณ์ ครุภัณฑ์ ถูกใช้ไปอย่างคุ้มค่า มีการบำรุงรักษาและซ่อมแซม มีการปรับปรุงหรือไม่

#### **(๖) ประสิทธิภาพ (effectiveness)**

ประชาชนมีความพึงพอใจมากน้อยเพียงใด ปัญหาของชุมชนประชาชนได้รับการแก้ไขหรือไม่ มีผลกระทบต่อประชาชนในชุมชนหรือไม่

#### **(๗) ผลลัพธ์และผลผลิต (outcome and output)**

ประชาชน ชุมชน ได้รับอะไรจากการดำเนินโครงการขององค์การบริหารส่วนตำบลหนองแก้ว ซึ่งส่งผลไปถึงการพัฒนาในระดับจังหวัด ระดับภูมิภาคและระดับประเทศ

#### **(๘) การประเมินผลกระทบการประเมินผลกระบวนการ (process evaluation)**

เป็นการประเมินถึงผลกระทบต่อชุมชนและสังคมและหน่วยงานที่เกี่ยวข้อง โดยพิจารณาถึงผลกระทบต่อสุขภาพของประชาชน สังคม สภาพแวดล้อม สิ่งแวดล้อม ธรรมชาติ เศรษฐกิจ ว่ามีผลกระทบเกิดขึ้นอย่างไร สาเหตุเกิดจากอะไร ประเมินผลกระบวนการดำเนินงานโครงการ กระบวนการเหมาะสม ถูกต้องหรือไม่

#### **๑.๒ การวิเคราะห์สภาพแวดล้อมของท้องถิ่น**

##### **(๑) การวิเคราะห์สภาพแวดล้อมภายนอก**

คณะกรรมการติดตามและประเมินผลแผนพัฒนา ดำเนินการวิเคราะห์สภาพแวดล้อมภายนอก เป็นการตรวจสอบ ประเมินและกรองปัจจัยหรือข้อมูลจากสภาพแวดล้อมภายนอกที่มีผลกระทบต่อพื้นที่ตำบลหนองแก้ว เช่น สภาพเศรษฐกิจ เทคโนโลยี การเมือง กฎหมาย สังคม สิ่งแวดล้อม วิเคราะห์ เพื่อให้เกิดการบูรณาการ (integration) ร่วมกันกับองค์กรปกครองส่วนท้องถิ่น หน่วยงานราชการหรือรัฐวิสาหกิจการวิเคราะห์สภาพแวดล้อมนี้ เป็นการระบุถึงโอกาสและอุปสรรคที่จะต้องดำเนินการและแก้ไขปัญหาที่เกิดขึ้น

(๒) การวิเคราะห์สภาพแวดล้อมภายใน

เป็นการตรวจสอบประเมินและกรองปัจจัยหรือข้อมูลจากสภาพแวดล้อมในเขตตำบลหนองแก้ว ปัจจัยใดเป็นจุดแข็งหรือจุดอ่อนที่องค์การบริหารส่วนตำบลหนองแก้วจะแสวงหาโอกาสพัฒนา และหลีกเลี่ยงอุปสรรคที่อาจจะเกิดขึ้นได้ ซึ่งการติดตามและประเมินผลโดยกำหนดให้มีการวิเคราะห์สภาพแวดล้อมภายใน สามารถทำได้หลายแนวทาง เช่น การวิเคราะห์ห่วงโซ่แห่งคุณค่าภายในเขตตำบลหนองแก้ว (value-chain analysis) การวิเคราะห์ปัจจัยภายในตามสายงาน (scanning functional resources) เป็นการวิเคราะห์ ตรวจสอบติดตาม เพื่อวิเคราะห์ถึงจุดแข็งและจุดอ่อนของการบริหารส่วนตำบลหนองแก้ว

๑.๓ การติดตามประเมินผลแผนพัฒนาขององค์การบริหารส่วนตำบลหนองแก้ว

(๑) ติดตามและประเมินผลแผนพัฒนาท้องถิ่นสี่ปี (พ.ศ. ๒๕๖๑ – ๒๕๖๔)

(๒) ติดตามและประเมินผลแผนงาน/โครงการในข้อบัญญัติงบประมาณรายจ่ายประจำปี

พ.ศ.๒๕๖๑

๑.๔ ดำเนินการตรวจสอบในระหว่างการดำเนินโครงการพัฒนาและกิจการที่ดำเนินการจริงทั้งหมดในพื้นที่ขององค์กรปกครองส่วนท้องถิ่นประจำปีงบประมาณนั้น ว่าสามารถเป็นไปตามเป้าหมายที่ตั้งไว้หรือไม่

๑.๕ สรุปผลการดำเนินโครงการในแผนพัฒนา

๑.๖ สรุปผลการประเมินความพึงพอใจ

๑.๘ เสนอแนะความคิดเห็นที่ได้จากการติดตามและประเมินผล

**๒. วัตถุประสงค์ในการติดตามและประเมินผล**

๑) เพื่อปรับปรุงประสิทธิภาพการจัดการและการบริหาร

๒) เพื่อการปรับปรุงแผนงาน

๓) เพื่อประเมินความเหมาะสมของการเปลี่ยนแปลงที่เกิดขึ้นกับโครงการ

๔) เพื่อระบุแนวทางที่จะปรับปรุงมาตรการที่จะนำไปใช้ให้เหมาะสม

๕) เพื่อความกระจ่างชัดของแผนงาน

๖) เพื่อการพัฒนาแผนงาน

๗) เพื่อตอบสนองความต้องการของผู้ให้การสนับสนุนทางการเงิน

๘) เพื่อทดสอบแนวความคิดริเริ่มในการแก้ไขปัญหาของท้องถิ่น

๙) เพื่อการตัดสินใจที่จะขยายโครงการหรือยุติโครงการ

**๓. แนวทางและวิธีการขั้นตอนในการติดตามและประเมินผล**

**ขั้นตอนที่ ๑**

แต่งตั้งคณะกรรมการติดตามและประเมินผล แผนพัฒนาท้องถิ่น ตามระเบียบกระทรวงมหาดไทย ว่าด้วยการจัดทำแผนพัฒนาขององค์กรปกครองส่วนท้องถิ่น พ.ศ. ๒๕๔๘ ข้อ ๒๘ ดังนี้ ให้ผู้บริหารท้องถิ่นแต่งตั้งคณะกรรมการติดตามและประเมินผลแผนพัฒนาท้องถิ่นประกอบด้วย

|                 |                 |                             |
|-----------------|-----------------|-----------------------------|
| ๑) นายชูชาติ    | อุไรโชติ        | ประธานสภา อบต.หนองแก้ว      |
| ๒) นายณัฐธภาพ   | แสงสุภาภัก์จางง | สมาชิกสภา อบต.หนองแก้ว      |
| ๓) นายสมมิตร    | ทูลคำมี         | สมาชิกสภา อบต.หนองแก้ว      |
| ๔) นางสาวเวียน  | นัคเรศ          | ผู้แทนประชาคมท้องถิ่น       |
| ๕) นายชัย       | อมแก้ว          | ผู้แทนประชาคมท้องถิ่น       |
| ๖) นายศิริชัย   | พันธักิตยยะ     | ผู้แทนหน่วยงานที่เกี่ยวข้อง |
| ๗) นางเยาวรัตน์ | ปัญญาพีช        | ผู้แทนหน่วยงานที่เกี่ยวข้อง |

|                    |            |                    |
|--------------------|------------|--------------------|
| ๘) นายอุทิศ        | ล้ำจุมจั่ง | หัวหน้าสำนักปลัด   |
| ๙) นางสาวรัตนา     | อยู่เจริญ  | ผู้อำนวยการกองคลัง |
| ๑๐) นายธวัช        | บัวจันทร์  | ผู้ทรงคุณวุฒิ      |
| ๑๑) นางสาวชัยญ์ชญา | มั่งบัง    | ผู้ทรงคุณวุฒิ      |

โดยให้คณะกรรมการเลือกกรรมการหนึ่งคนทำหน้าที่ประธานคณะกรรมการและกรรมการอีกหนึ่งคนทำหน้าที่เลขานุการของคณะกรรมการ กรรมการตามข้อ ๒๘ ให้มีวาระอยู่ในตำแหน่งคราวละสองปีและอาจได้รับการคัดเลือกอีกได้ ทั้งนี้ในการประชุมคณะกรรมการติดตามและประเมินผลแผนพัฒนาองค์การบริหารส่วนตำบลหนองแก้ว ครั้งที่ ๑/๒๕๖๑ เมื่อวันที่ ๙ ตุลาคม ๒๕๖๑ ได้มีมติเป็นเอกฉันท์เลือกนายชูชาติ อุไรโชติ เป็นประธานกรรมการ และเลือกนายอุทิศ ล้ำจุมจั่ง เป็นเลขานุการ

#### ขั้นตอนที่ ๒

คณะกรรมการติดตามและประเมินผลแผนพัฒนาท้องถิ่น กำหนดแนวทาง วิธีการในการติดตามและประเมินผลแผนพัฒนา ตามระเบียบกระทรวงมหาดไทย ว่าด้วยการจัดทำแผนพัฒนาขององค์กรปกครองส่วนท้องถิ่น พ.ศ. ๒๕๔๘ ข้อ ๒๙ (๑) โดยในการประชุม ครั้งที่ ๑/๒๕๖๑ เมื่อวันที่ ๙ ตุลาคม ๒๕๖๑ คณะกรรมการติดตามและประเมินผลแผนพัฒนาขององค์การบริหารส่วนตำบลหนองแก้ว ได้มีมติเป็นเอกฉันท์ให้ใช้แนวทางการติดตามและประเมินผลแผนพัฒนาท้องถิ่นของกรมส่งเสริมการปกครองท้องถิ่นเป็นกรอบในการติดตามและประเมินผลแผนพัฒนาขององค์การบริหารส่วนตำบลหนองแก้ว

#### ขั้นตอนที่ ๓

คณะกรรมการติดตามและประเมินผลแผนพัฒนาท้องถิ่น ดำเนินการติดตามและประเมินผลแผนพัฒนา ตามระเบียบกระทรวงมหาดไทย ว่าด้วยการจัดทำแผนพัฒนาขององค์กรปกครองส่วนท้องถิ่น พ.ศ. ๒๕๔๘ และที่แก้ไขเพิ่มเติมถึงฉบับที่ ๓ พ.ศ. ๒๕๖๑

#### ขั้นตอนที่ ๔

คณะกรรมการติดตามและประเมินผลแผนพัฒนาท้องถิ่น รายงานผลและเสนอความเห็นซึ่งได้จากการติดตามและประเมินผลแผนพัฒนาต่อผู้บริหารท้องถิ่น เพื่อให้ผู้บริหารท้องถิ่นเสนอต่อสภาท้องถิ่น และคณะกรรมการพัฒนาท้องถิ่น พร้อมทั้งประกาศผลการติดตามและประเมินผลแผนพัฒนาให้ประชาชนในท้องถิ่นทราบในที่เปิดเผยภายในสิบห้าวันนับแต่วันรายงานผลและเสนอความเห็นดังกล่าว และต้องปิดประกาศไว้เป็นระยะเวลาไม่น้อยกว่าสามสิบวันโดยอย่างน้อยปีละหนึ่งครั้งอันวาคมของทุกปี ตามระเบียบกระทรวงมหาดไทย ว่าด้วยการจัดทำแผนพัฒนาขององค์กรปกครองส่วนท้องถิ่น (ฉบับที่ ๓) พ.ศ. ๒๕๖๑ ข้อ ๑๒ (๓)

#### ขั้นตอนที่ ๕

ผู้บริหารท้องถิ่นเสนอผลการติดตามและประเมินผลต่อสภาท้องถิ่น และคณะกรรมการพัฒนาท้องถิ่น พร้อมทั้งประกาศผลการติดตามและประเมินผลแผนพัฒนาให้ประชาชนในท้องถิ่นทราบในที่เปิดเผยภายในสิบห้าวันนับแต่วันที่ผู้บริหารท้องถิ่นเสนอผลการติดตามและประเมินผลดังกล่าว และต้องปิดประกาศโดยเปิดเผยไม่น้อยกว่าสามสิบวัน โดยอย่างน้อยปีละหนึ่งครั้งภายในเดือนธันวาคมของทุกปี ตามระเบียบกระทรวงมหาดไทย ว่าด้วยการจัดทำแผนพัฒนาขององค์กรปกครองส่วนท้องถิ่น (ฉบับที่ ๓) พ.ศ. ๒๕๖๑ ข้อ ๑๓ (๕)



## ส่วนที่ ๒ การติดตามและประเมินผล

\*\*\*\*\*

แผนยุทธศาสตร์การพัฒนาระยะ ๔ ปี (๒๕๖๑ - ๒๕๖๔) ขององค์การบริหารส่วนตำบลหนองแก้ว

### ๑. วิสัยทัศน์ (Vision)

“ตำบลน่าอยู่สู่ชุมชนเข้มแข็ง พัฒนาแหล่งท่องเที่ยว มุ่งบริการด้วยคุณธรรม นำสู่การพัฒนาที่ยั่งยืน”

### ๒. จุดมุ่งหมายเพื่อการพัฒนา

- ๑) ประชาชนได้รับบริการด้านโครงสร้างพื้นฐานให้มีความสะดวกและรวดเร็ว
- ๒) ประชาชนได้รับการบริหารสาธารณสุขอย่างทั่วถึง
- ๓) สิ่งแวดล้อมในตำบลหนองแก้วเหมาะสมแก่การอยู่อาศัย ปราศจากมลพิษ
- ๔) ประชาชนมีฐานะทางเศรษฐกิจที่ดี พึ่งพาตนเองได้
- ๕) มีสถานที่ท่องเที่ยวสำหรับประชาชนในตำบลหนองแก้ว
- ๖) แหล่งท่องเที่ยวในตำบลหนองแก้วสามารถพัฒนาเป็นพื้นที่ท่องเที่ยวทางเศรษฐกิจได้
- ๗) บุคลากรขององค์การบริหารส่วนตำบลหนองแก้วทุกภาคส่วนมีสมรรถนะและศักยภาพเหมาะสมแก่การให้บริการประชาชนในพื้นที่
- ๘) ลดขั้นตอนการให้บริการประชาชนในพื้นที่
- ๙) ลดภาระค่าใช้จ่ายในการติดต่อราชการของประชาชนในพื้นที่
- ๑๐) ประชาชนชนในตำบลทุกช่วงวัยได้รับการศึกษาตามความสนใจ ความถนัดอย่างเหมาะสม
- ๑๑) ประชาชนในตำบลหนองแก้วมีความมั่นคง ปลอดภัย ในชีวิตและทรัพย์สิน ปราศจากโจรภัย อุบัติภัย ปัญหายาเสพติด ฯลฯ
- ๑๒) สร้างงาน สร้างอาชีพ สร้างรายได้ ตามแนวทางปรัชญาเศรษฐกิจพอเพียง

สรุปแผนงานโครงการพัฒนาตามแผนพัฒนาท้องถิ่น ๔ ปี ๒๕๖๑-๒๕๖๔ (เฉพาะปี ๒๕๖๑)

๑. ยุทธศาสตร์ตำบลน่าอยู่สู่ชุมชนเข้มแข็ง

๑.๑ ด้านโครงสร้างพื้นฐาน

| ที่ | โครงการ  | งบประมาณ  |
|-----|--|-----------|
| ๑   | โครงการก่อสร้างถนนลูกรังไปวัดโคกจากถนน คสล. ถึงคลองอินไตรย์ หมู่ที่ ๑                      | ๒๙๐,๐๐๐   |
| ๒   | โครงการก่อสร้างถนนดินลูกรังผ่านฝายหนองโหมด หมู่ที่ ๙ เชื่อมหมู่ที่ ๘                       | ๓๐๐,๐๐๐   |
| ๓   | โครงการก่อสร้างถนนแอลฟัลติกภายในตำบลหนองแก้ว หมู่ที่ ๑-๑๒                                  | ๑๐๐,๐๐๐   |
| ๔   | โครงการก่อสร้างถนน คสล.จากสนามเด็กเล่นถึงบ้าน น.ส.ปานฤทัย ประดิษฐ์ร หมู่ที่ ๕              | ๔๑๕,๐๐๐   |
| ๕   | โครงการปรับปรุงซ่อมแซมถนนดินลูกรังภายในตำบล หมู่ที่ ๑-๑๒                                   | ๑๐๐,๐๐๐   |
| ๖   | โครงการก่อสร้างถนน คสล.จากสามแยกหนองแก้ว หมู่ที่ ๕ เชื่อมถนนสายท่าโพธิ์-เนินเป่า หมู่ที่ ๔ | ๑,๒๕๓,๐๐๐ |
| ๗   | โครงการก่อสร้างถนน คสล.จากบ้านนางมะลิ เสนารมย์ ถึง บ้านนายบำรุง ช่วยแสง หมู่ที่ ๘          | ๙๖,๐๐๐    |
| ๘   | โครงการก่อสร้างที่ทำการ อบต.หนองแก้ว (แห่งใหม่)  | ๘,๗๒๗,๐๐๐ |
| ๙   | โครงการก่อสร้างถนนลูกรังจากบ้านนายสาย จารัญญ์-ถนน คสล.สายโคกหาด-โคกเขื่อน หมู่ที่ ๑๐       | ๒๙๑,๐๐๐   |
| ๑๐  | โครงการก่อสร้างถนน คสล.จากบ้านนายสาย จารัญญ์-ถนน คสล.สายโคกหาด-โคกเขื่อน หมู่ที่ ๑๐        | ๗๓๓,๐๐๐   |
| ๑๑  | โครงการก่อสร้างถนน คสล.จากบ้านนายประยูง สีนวงษ์ ถึงบ้านนายสมมิตร อยู่แก้ว หมู่ที่ ๑๑       | ๑,๑๐๐,๐๐๐ |
| ๑๒  | โครงการก่อสร้างถนน คสล.จากบ้านนายสุขุ ปราณสิงห์ ถึงบ้านนายจรรยา จารัญญ์ หมู่ที่ ๑๑         | ๑๕๖,๐๐๐   |
| ๑๓  | โครงการก่อสร้างถนน คสล.จากบ้านนายบุญส่ง จารัญญ์ ถึงบ้านนางน้ำทิพย์ จารัญญ์ หมู่ที่ ๑๒      | ๒๐๓,๐๐๐   |
| ๑๔  | โครงการก่อสร้างถนน คสล.จากบ้านนายนา คำสาลี ถึงบ้านนายสุรพล คำบัว หมู่ที่ ๑๐                | ๔๘๙,๐๐๐   |
| ๑๕  | โครงการก่อสร้างถนน คสล.เข้าที่ทำการ อบต.หนองแก้ว หมู่ที่ ๓                                 | ๑,๑๓๕,๐๐๐ |
| ๑๖  | โครงการก่อสร้างถนน คสล. ไปเขื่อน หมู่ที่ ๑ บ้านนา  | ๑,๒๗๗,๐๐๐ |
| ๑๗  | โครงการซ่อมแซมระบบประปาหมู่บ้าน หมู่ที่ ๒-๑๒   | ๑๐๐,๐๐๐   |
| ๑๘  | โครงการซ่อมแซมสนามกีฬาและลานกีฬาต้านยาเสพติดภายในตำบล                                      | ๕๐,๐๐๐    |
| ๑๙  | โครงการซ่อมแซมท่อกระจายน้ำและระบบเสียงตามสายภายในตำบล                                      | ๑๐๐,๐๐๐   |
| ๒๐  | โครงการติดตั้งไฟรัยทางหมู่ที่ ๑-๑๒   | ๓๐๐,๐๐๐   |
| ๒๑  | โครงการขยายเขตไฟฟ้าเข้าสำนักงาน อบต.หนองแก้ว แห่งใหม่                                      | ๖๑๑,๕๐๕   |
| ๒๒  | โครงการวางระบบผังเมือง   | ๕๐,๐๐๐    |
| ๒๓  | โครงการซ่อมแซมไฟฟ้ารัยทาง หมู่ที่ ๑-๑๒   | ๖๐,๐๐๐    |
| ๒๔  | โครงการวางท่อระบายน้ำจากสะพาน-บ้านนายชูชาติ อุไรโชติ หมู่ที่ ๖                             | ๔๐๐,๐๐๐   |
| ๒๕  | โครงการขุดลอกคลองประเถท หมู่ที่ ๘  | ๓,๐๕๕,๐๐๐ |
| ๒๖  | โครงการพัฒนาแหล่งน้ำคลองบอน หมู่ที่ ๑๐   | ๑,๔๕๕,๐๐๐ |
| ๒๗  | โครงการขุดลอกคลองสัมพันธ์ หมู่ที่ ๗  | ๗๑๘,๐๐๐   |
| ๒๘  | โครงการขุดลอกคลองตาเพ็ง หมู่ที่ ๓  | ๙๓๙,๐๐๐   |

๑.๒ ด้านสาธารณสุขและสิ่งแวดล้อม

| ที่ | โครงการ   | งบประมาณ |
|-----|---|----------|
| ๑   | โครงการป้องกันโรคระบาดและโรคติดต่อภายในตำบล       | ๑๐๐,๐๐๐  |
| ๒   | โครงการพัฒนาศักยภาพ อสม.                          | ๒๒๐,๐๐๐  |
| ๓   | โครงการปลูกต้นไม้เฉลิมพระเกียรติตามพระราชเสาวนีย์ | ๕๐,๐๐๐   |

๑.๓ ด้านการแก้ปัญหาความยากจน

| ที่ | โครงการ   | งบประมาณ  |
|-----|---|-----------|
| ๑   | โครงการฝึกอบรมทำน้ายาเอนกประสงค์                              | ๕๐,๐๐๐    |
| ๒   | โครงการสนับสนุนการดำเนินงานหมู่บ้านเศรษฐกิจชุมชน หมู่ที่ ๑-๑๑ | ๑,๑๐๐,๐๐๐ |
| ๓   | ส่งเสริมสนับสนุนเกษตรกรอินทรีย์ หมู่ที่ ๓                     | ๑๐๐,๐๐๐   |
| ๔   | สัมมนาองค์ความรู้เทคโนโลยีการเกษตร                            | ๒๕,๒๐๐    |
| ๕   | โครงการจ้างนักเรียน/นักศึกษาในช่วงปิดเทอม                     | ๕๐,๐๐๐    |
| ๖   | โครงการก่อสร้างบ้านท้องถิ่นไทยเทิดไท้องค์ราชัน                | ๑๐๐,๐๐๐   |
| ๗   | สวัสดิการเบี้ยยังชีพผู้สูงอายุ                                | ๕,๘๖๒,๐๐๐ |
| ๘   | โครงการอบรมเยาวชนไทยห่างไกลยาเสพติด                           | ๕๐,๐๐๐    |
| ๙   | สวัสดิการเบี้ยยังชีพผู้ป่วยเอดส์                              | ๙๖,๐๐๐    |
| ๑๐  | สวัสดิการเบี้ยยังชีพผู้พิการ                                  | ๑,๐๐๘,๐๐๐ |

ยุทธศาสตร์ที่ ๑ มี ๔๑ โครงการ งบประมาณทั้งสิ้น ๓๓,๓๑๔,๗๐๕ บาท

\*\*\*\*\*

๒. ยุทธศาสตร์การพัฒนาแหล่งท่องเที่ยว

๒.๑ ด้านการบริหารจัดการแหล่งท่องเที่ยวที่ดี

| ที่ | โครงการ                                       | งบประมาณ |
|-----|---|----------|
| ๑   | โครงการจัดระเบียบร้านค้าบริเวณแหล่งท่องเที่ยว | ๑๐๐,๐๐๐  |
| ๒   | โครงการรักษาความปลอดภัยในแหล่งท่องเที่ยว      | ๕๐,๐๐๐   |
| ๓   | โครงการจัดทำป้ายประชาสัมพันธ์แหล่งท่องเที่ยว  | ๒๐,๐๐๐   |

๒.๒ ด้านการอนุรักษ์และฟื้นฟูแหล่งท่องเที่ยว

| ที่ | โครงการ  | งบประมาณ |
|-----|--|----------|
| ๑   | โครงการอบรมอาสาสมัครรักษาสิ่งแวดล้อม                                   | ๒๐,๐๐๐   |
| ๒   | โครงการปรับปรุงภูมิทัศน์บริเวณแหล่งท่องเที่ยว                          | ๑๐๐,๐๐๐  |
| ๓   | โครงการปรับปรุงซ่อมแซมห้องน้ำและป้อมยาม แหล่งท่องเที่ยวหน้าตึกธารทิพย์ | ๑๐๐,๐๐๐  |

ยุทธศาสตร์ที่ ๒ มี ๖ โครงการ งบประมาณ ๓๙๐,๐๐๐ บาท

\*\*\*\*\*

๓. ยุทธศาสตร์การให้บริการที่ดี

๓.๑ ด้านการพัฒนาบุคลากร

| ที่ | โครงการ  | งบประมาณ |
|-----|--|----------|
| ๑   | โครงการฝึกอบรมพัฒนาศักยภาพของ อบต.                                     | ๑๕๐,๐๐๐  |
| ๒   | โครงการพัฒนาศักยภาพสมาชิกสภาท้องถิ่นและคณะผู้บริหารผู้นำชุมชน/หมู่บ้าน | ๒๕๐,๐๐๐  |
| ๓   | โครงการสมทบกองทุนบำเหน็จบำนาญข้าราชการส่วนท้องถิ่น (กบท.)              | ๑๑๑,๐๒๐  |
| ๔   | โครงการสมทบกองทุนประกันสังคม   | ๙๐,๐๐๐   |

๓.๒ ด้านการบริหารจัดการบ้านเมืองที่ดี

| ที่ | โครงการ  | งบประมาณ |
|-----|--|----------|
| ๑   | การจัดทำระบบแผนที่ภาษี   | ๒๕๐,๐๐๐  |
| ๒   | ค่าจัดซื้อครุภัณฑ์อุปกรณ์สำนักงานกองการศึกษา                         | ๑๐๐,๐๐๐  |
| ๓   | อบรมส่งเสริมการปกครองในระบอบประชาธิปไตย                              | ๕๐,๐๐๐   |
| ๔   | อบรมให้ความรู้ประชาชนในเรื่องบทบาทและหน้าที่ขององค์การบริหารส่วนตำบล | ๕๐,๐๐๐   |
| ๕   | โครงการ อบต. พบประชาชน   | ๕๐,๐๐๐   |
| ๖   | สมทบกองทุนหลักประกันสุขภาพในระดับท้องถิ่นหรือพื้นที่                 | ๘๐,๐๐๐   |

ยุทธศาสตร์ที่ ๓ มี ๑๐ โครงการ งบประมาณทั้งสิ้น ๑,๑๘๑,๐๒๐ บาท

\*\*\*\*\*

๔. ยุทธศาสตร์การพัฒนาแบบยั่งยืน

๔.๑ ด้านการพัฒนาคน

| ที่ | โครงการ  | งบประมาณ |
|-----|--|----------|
| ๑   | โครงการจัดหาวัสดุอุปกรณ์สื่อการเรียนการสอนสำหรับศูนย์พัฒนาเด็กเล็ก | ๑๑๐,๕๐๐  |
| ๒   | โครงการให้ทุนการศึกษาแก่เด็กนักเรียนนักศึกษาและผู้ด้อยโอกาส        | ๕๕,๐๐๐   |
| ๓   | โครงการอาหารกลางวันศูนย์พัฒนาเด็กเล็ก                              | ๓๖๔,๐๐๐  |
| ๔   | จัดหาครุภัณฑ์คอมพิวเตอร์พร้อมเครื่องพิมพ์สำหรับศูนย์พัฒนาเด็กเล็ก  | ๗๐,๐๐๐   |
| ๕   | ปรับปรุง/ซ่อมแซมสนามเด็กเล่น ร.ร.วัดหนองแก้ว และ ร.ร.วัดโคกเขื่อน  | ๘๐,๐๐๐   |
| ๖   | จัดหาครุภัณฑ์จานดาวเทียมเพื่อการศึกษาสำหรับศูนย์เด็กเล็ก           | ๑๐,๐๐๐   |
| ๗   | โครงการเด็กและเยาวชนศึกษาดูงาน                                     | ๗๕,๐๐๐   |
| ๘   | โครงการฝึกอบรมและศึกษาดูงาน (ธรรมสัญจร)                            | ๒๐๐,๐๐๐  |
| ๙   | โครงการองค์การบริหารส่วนตำบลรวมใจไว้ในพระพุทธศาสนา                 | ๕๐,๐๐๐   |
| ๑๐  | โครงการฝึกอบรมให้ความรู้แก่สภาเด็กและเยาวชน                        | ๑๐๐,๐๐๐  |
| ๑๑  | โครงการปัจฉิมนิเทศและประชุมผู้ปกครองศูนย์พัฒนาเด็กเล็ก             | ๕๐,๐๐๐   |
| ๑๒  | กิจกรรมวันเด็กแห่งชาติ   | ๑๐๐,๐๐๐  |
| ๑๓  | อบรมคุณธรรม/จริยธรรมให้กับเด็กและเยาวชน                            | ๕๐,๐๐๐   |
| ๑๔  | อบรมเยาวชนกับปัญหาเสพติด   | ๑๕๐,๐๐๐  |
| ๑๕  | โครงการจ้างครูต่างชาติสอนภาษาอังกฤษ                                | ๒๐๐,๐๐๐  |
| ๑๖  | โครงการปรับปรุงซ่อมแซมบ้านประชาชนผู้ด้อยโอกาส                      | ๑๐๐,๐๐๐  |
| ๑๗  | จัดงานวันผู้สูงอายุประจำปี   | ๑๖๐,๐๐๐  |
| ๑๘  | โครงการจัดซื้อทรายอะเบทและน้ำยาพ่นหมอกควัน                         | ๑๐๐,๐๐๐  |
| ๑๙  | โครงการจัดซื้อวัคซีนป้องกันโรคพิษสุนัขบ้า                          | ๖๐,๐๐๐   |

๔.๒ ด้านการเสริมสร้างความเข้มแข็งของชุมชน

| ที่ | โครงการ  | งบประมาณ |
|-----|--|----------|
| ๑   | โครงการออกแบบและถ่ายพิมพ์เขียว โครงการก่อสร้างที่ทำการ อบต.หนองแก้ว แห่งใหม่ | ๗๐,๐๐๐   |
| ๒   | ค่าสำรวจและทดสอบคุณภาพของดิน โครงการก่อสร้างที่ทำการ อบต.หนองแก้ว แห่งใหม่   | ๕๐,๐๐๐   |
| ๓   | อบรมผู้ประสานงานพลังแผ่นดิน (๒๕ ตำบลประรด)                                   | ๒๕,๐๐๐   |
| ๔   | โครงการแข่งขันกีฬาต้านยาเสพติด   | ๑๔๐,๐๐๐  |

| ที่ | โครงการ  | งบประมาณ |
|-----|--|----------|
| ๕   | โครงการป้องกันและแก้ไขปัญหายาเสพติด  | ๕๐,๐๐๐   |
| ๖   | อบรมการป้องกันอุบัติเหตุการจราจร   | ๕๐,๐๐๐   |
| ๗   | จัดหาวัสดุ/ครุภัณฑ์/อุปกรณ์/เครื่องมือ ประจำศูนย์ อปพร.หนองแก้ว                | ๒๐๐,๐๐๐  |
| ๘   | โครงการฝึกอบรมทบทวนสมาชิก อปพร.  | ๒๐๐,๐๐๐  |
| ๙   | โครงการป้องกันและบรรเทาสาธารณภัย   | ๓๐๐,๐๐๐  |
| ๑๐  | โครงการป้องกันอุบัติเหตุการจราจร   | ๕๐,๐๐๐   |
| ๑๑  | ค่าจัดซื้อเครื่องแบบและเครื่องแต่งกาย อปพร.                                    | ๖๐,๐๐๐   |
| ๑๒  | โครงการจัดงานประเพณีลอยกระทงประจำองค์การบริหารส่วนตำบลหนองแก้ว                 | ๑๐๐,๐๐๐  |
| ๑๓  | กิจกรรมสร้างเสริมสุขภาพ  | ๑๐,๐๐๐   |
| ๑๔  | โครงการแข่งขันกีฬาสามัคคี กำนัน ผู้ใหญ่บ้าน องค์กรปกครองส่วนท้องถิ่น           | ๑๐๐,๐๐๐  |
| ๑๕  | โครงการอนุรักษ์วัฒนธรรมประเพณีแห่เทียนเข้าพรรษา                                | ๕๐,๐๐๐   |
| ๑๖  | โครงการจัดประเพณีสงกรานต์ (ประเพณีวันไหลรวมใจประจันตคาม)                       | ๑๕๐,๐๐๐  |
| ๑๗  | โครงการสนับสนุนการดำเนินงาน กองทุนสวัสดิการชุมชน องค์การบริหารส่วนตำบลหนองแก้ว | ๒๙๙,๓๐๐  |

ยุทธศาสตร์ที่ ๔ มี ๓๖ โครงการ งบประมาณ ๓,๙๘๘,๘๐๐ บาท

รวม ๔ ยุทธศาสตร์ ๙๓ โครงการ งบประมาณทั้งสิ้น ๓๘,๘๗๔,๕๒๕ บาท

\*\*\*\*\*





| ลำดับ | ยุทธศาสตร์                                     | แผนงาน  | โครงการ  | งบประมาณ |
|-------|--|---|--|----------|
|       | ยุทธศาสตร์ที่ ๒<br>การพัฒนาแหล่ง<br>ท่องเที่ยว | ด้านการบริหาร<br>จัดการ<br>แหล่งท่องเที่ยวที่ดี | “ไม่มี”  | -        |
|       | ยุทธศาสตร์ที่ ๒<br>การพัฒนาแหล่ง<br>ท่องเที่ยว | ด้านการอนุรักษ์และ<br>ฟื้นฟูแหล่งท่องเที่ยว     | “ไม่มี”  | -        |
| ๓๖    | ยุทธศาสตร์ที่ ๓<br>การให้บริการที่ดี           | ด้านการพัฒนา<br>บุคลากร                         | โครงการพัฒนาศักยภาพคณะผู้บริหาร<br>สมาชิกสภา อบต. พนักงานส่วนตำบล<br>ผู้นำชุมชน/หมู่บ้าน | ๒๕๐,๐๐๐  |
| ๓๗    | ยุทธศาสตร์ที่ ๓<br>การให้บริการที่ดี           | ด้านการบริหาร<br>จัดการบ้านเมืองที่ดี           | โครงการ อบต. พบประชาชน   | ๑๐๐,๐๐๐  |
| ๓๘    | ยุทธศาสตร์ที่ ๓<br>การให้บริการที่ดี           | ด้านการบริหาร<br>จัดการบ้านเมืองที่ดี           | โครงการส่งเสริมการปกครองในระบอบ<br>ประชาธิปไตย   | ๕๐,๐๐๐   |
| ๓๙    | ยุทธศาสตร์ที่ ๓<br>การให้บริการที่ดี           | ด้านการบริหาร<br>จัดการบ้านเมืองที่ดี           | โครงการอบรมให้ความรู้กับประชาชน<br>เกี่ยวกับ พ.ร.บ.ข้อมูลข่าวสารของทาง<br>ราชการ         | ๕๐,๐๐๐   |
| ๔๐    | ยุทธศาสตร์ที่ ๓<br>การให้บริการที่ดี           | ด้านการบริหาร<br>จัดการบ้านเมืองที่ดี           | อุดหนุนศูนย์ข้อมูลการจัดซื้อจัดจ้างระดับ<br>อำเภอ  | ๑๕,๐๐๐   |
| ๔๑    | ยุทธศาสตร์ที่ ๓<br>การให้บริการที่ดี           | ด้านการบริหาร<br>จัดการบ้านเมืองที่ดี           | โครงการจัดทำแผนที่ภาษีและทะเบียน<br>ทรัพย์สิน  | ๒๕๐,๐๐๐  |
| ๔๒    | ยุทธศาสตร์ที่ ๔<br>การพัฒนาแบบยั่งยืน          | ด้านการพัฒนาคน                                  | โครงการสนับสนุนค่าใช้จ่ายในการบริหาร<br>สถานศึกษา  | ๓๙๖,๐๐๐  |
| ๔๓    | ยุทธศาสตร์ที่ ๔<br>การพัฒนาแบบยั่งยืน          | ด้านการพัฒนาคน                                  | ค่าจัดซื้อนมโรงเรียน สพฐ.  | ๓๙๔,๗๘๔  |
| ๔๔    | ยุทธศาสตร์ที่ ๔<br>การพัฒนาแบบยั่งยืน          | ด้านการพัฒนาคน                                  | โครงการวันเด็กแห่งชาติ   | ๑๐๐,๐๐๐  |
| ๔๕    | ยุทธศาสตร์ที่ ๔<br>การพัฒนาแบบยั่งยืน          | ด้านการพัฒนาคน                                  | โครงการฝึกอบรมและศึกษาดูงานพัฒนา<br>คุณภาพชีวิตผู้สูงอายุ ผู้นำชุมชน และกลุ่ม<br>สตรี    | ๒๐๐,๐๐๐  |
| ๔๖    | ยุทธศาสตร์ที่ ๔<br>การพัฒนาแบบยั่งยืน          | ด้านการพัฒนาคน                                  | โครงการเด็กและเยาวชนศึกษาดูงาน   | ๗๕,๐๐๐   |
| ๔๗    | ยุทธศาสตร์ที่ ๔<br>การพัฒนาแบบยั่งยืน          | ด้านการพัฒนาคน                                  | โครงการให้ความรู้แก่สภาเด็กและเยาวชน   | ๕๐,๐๐๐   |



| ลำดับ | ยุทธศาสตร์                            | แผนงาน  | โครงการ   | งบประมาณ |
|-------|---------------------------------------|---|---|----------|
| ๔๘    | ยุทธศาสตร์ที่ ๔<br>การพัฒนาแบบยั่งยืน | ด้านการพัฒนาคน                                | โครงการอุดหนุนอาหารกลางวันโรงเรียน<br>วัดหนองแก้ว                       | ๒๑๖,๐๐๐  |
| ๔๙    | ยุทธศาสตร์ที่ ๔<br>การพัฒนาแบบยั่งยืน | ด้านการพัฒนาคน                                | โครงการอุดหนุนอาหารกลางวันโรงเรียน<br>วัดโคกเขื่อน                      | ๓๗๖,๐๐๐  |
| ๕๐    | ยุทธศาสตร์ที่ ๔<br>การพัฒนาแบบยั่งยืน | ด้านการเสริมสร้าง<br>ความเข้มแข็งของ<br>ชุมชน | โครงการป้องกันอุบัติเหตุทางจราจร  | ๕๐,๐๐๐   |
| ๕๑    | ยุทธศาสตร์ที่ ๔<br>การพัฒนาแบบยั่งยืน | ด้านการเสริมสร้าง<br>ความเข้มแข็งของ<br>ชุมชน | โครงการฝึกอบรมทบทวน อปพร.   | ๕๐,๐๐๐   |
| ๕๒    | ยุทธศาสตร์ที่ ๔<br>การพัฒนาแบบยั่งยืน | ด้านการเสริมสร้าง<br>ความเข้มแข็งของ<br>ชุมชน | โครงการแข่งขันกีฬาต้านยาเสพติด  | ๑๐๐,๐๐๐  |
| ๕๓    | ยุทธศาสตร์ที่ ๔<br>การพัฒนาแบบยั่งยืน | ด้านการเสริมสร้าง<br>ความเข้มแข็งของ<br>ชุมชน | โครงการอบรมเยาวชนกับปัญหา ยาเสพติด                                      | ๕๐,๐๐๐   |
| ๕๔    | ยุทธศาสตร์ที่ ๔<br>การพัฒนาแบบยั่งยืน | ด้านการเสริมสร้าง<br>ความเข้มแข็งของ<br>ชุมชน | โครงการกีฬาสามัคคีสัมพันธ์กำนัน ผู้ใหญ่บ้าน<br>องค์กรปกครองส่วนท้องถิ่น | ๑๐๐,๐๐๐  |
| ๕๕    | ยุทธศาสตร์ที่ ๔<br>การพัฒนาแบบยั่งยืน | ด้านการเสริมสร้าง<br>ความเข้มแข็งของ<br>ชุมชน | โครงการจัดงานลอยกระทงประจำองค์การบริหารส่วนตำบลหนองแก้ว                 | ๑๐๐,๐๐๐  |
| ๕๖    | ยุทธศาสตร์ที่ ๔<br>การพัฒนาแบบยั่งยืน | ด้านการเสริมสร้าง<br>ความเข้มแข็งของ<br>ชุมชน | โครงการจัดประเพณีสงกรานต์ (ประเพณี<br>วันไหลรวมใจประจันตคาม)            | ๑๕๐,๐๐๐  |
| ๕๗    | ยุทธศาสตร์ที่ ๔<br>การพัฒนาแบบยั่งยืน | ด้านการเสริมสร้าง<br>ความเข้มแข็งของ<br>ชุมชน | โครงการอนุรักษ์วัฒนธรรมประเพณี แห่ง<br>เทียนเข้าพรรษา                   | ๕๐,๐๐๐   |

โครงการที่บรรจุอยู่ในข้อมูลนี้งบประมาณ จำนวน ๕๗ โครงการ งบประมาณตามข้อมูลนี้งบประมาณ  
จำนวนเงินทั้งสิ้น ๑๔,๒๖๑,๔๓๖ บาท

# ไตรมาสที่ ๑

แบบที่ ๒ แบบติดตามผลการดำเนินงานขององค์การบริหารส่วนตำบลหนองแก้ว

(๓ เดือน)

คำชี้แจง : แบบที่ ๒ เป็นแบบติดตามตนเอง โดยมีวัตถุประสงค์เพื่อติดตามผลการดำเนินงานตามแผนยุทธศาสตร์ขององค์การปกครองส่วนท้องถิ่นภายใต้แผนพัฒนาท้องถิ่นสี่ปี โดยมีกำหนดระยะเวลาในการติดตามและรายงานผลการดำเนินงานภายในสิ้นเดือนธันวาคมของทุกปี

ส่วนที่ ๑ ข้อมูลทั่วไป

๑. ชื่อองค์การปกครองส่วนท้องถิ่น องค์การบริหารส่วนตำบลหนองแก้ว

๒. รายงานผลการดำเนินงานรายปีงบประมาณ ๒๕๖๑ ไตรมาสที่ ๑

(๑) ไตรมาสที่ ๑ (ตุลาคม-ธันวาคม)

(๒) ไตรมาสที่ ๒ (มกราคม-มีนาคม)

(๓) ไตรมาสที่ ๓ (เมษายน-มิถุนายน)

(๔) ไตรมาสที่ ๔ (กรกฎาคม-กันยายน)

ส่วนที่ ๒ ผลการดำเนินงานตามแผนพัฒนาท้องถิ่นสี่ปี (พ.ศ.๒๕๖๑-๒๕๖๔)

๓. จำนวนโครงการและงบประมาณตามแผนพัฒนาท้องถิ่นสี่ปี

| ยุทธศาสตร์                    | ปีที่ ๑ (๒๕๖๑) |                   | ปีที่ ๒ (๒๕๖๒) |                   | ปีที่ ๓ (๒๕๖๓) |                   | ปีที่ ๔ (๒๕๖๔) |                  | รวม          |                   |
|-------------------------------|----------------|-------------------|----------------|-------------------|----------------|-------------------|----------------|------------------|--------------|-------------------|
|                               | จำนวนโครงการ   | งบประมาณ          | จำนวนโครงการ   | งบประมาณ          | จำนวนโครงการ   | งบประมาณ          | จำนวนโครงการ   | งบประมาณ         | จำนวนโครงการ | งบประมาณ          |
| ๑. ตำบลนำอยู่สู่ชุมชนเข้มแข็ง | ๔๑             | ๓๓,๓๑๔,๗๐๕        | ๓๑             | ๖,๔๘๕,๒๙๐         | ๒๖             | ๘,๗๐๓,๒๐๐         | ๘              | ๑,๗๗๐,๐๐๐        | ๑๐๖          | ๕๐,๒๗๓,๑๙๕        |
| ๒. พัฒนาแหล่งท่องเที่ยว       | ๖              | ๓๙๐,๐๐๐           | ๗              | ๔๙๐,๐๐๐           | ๖              | ๓๙๐,๐๐๐           | ๗              | ๔๙๐,๐๐๐          | ๒๖           | ๑,๗๖๐,๐๐๐         |
| ๓. บริการด้วยคุณธรรม          | ๑๐             | ๑,๑๘๑,๐๒๐         | ๑๙             | ๑,๖๐๒,๐๖๐         | ๑๙             | ๑,๖๐๒,๐๖๐         | ๑๙             | ๑,๖๐๒,๐๖๐        | ๖๗           | ๕,๙๘๗,๒๐๐         |
| ๔. การพัฒนาแบบยั่งยืน         | ๓๖             | ๓,๙๘๘,๘๐๐         | ๓๖             | ๕,๐๔๗,๐๘๐         | ๓๖             | ๕,๐๔๗,๐๘๐         | ๓๐             | ๔,๓๖๒,๖๒๐        | ๑๓๘          | ๑๘,๔๔๕,๕๘๐        |
| <b>รวม</b>                    | <b>๙๓</b>      | <b>๓๘,๘๗๔,๕๒๕</b> | <b>๙๓</b>      | <b>๑๓,๖๒๔,๔๓๐</b> | <b>๘๗</b>      | <b>๑๙,๗๙๒,๓๔๐</b> | <b>๖๔</b>      | <b>๘,๒๒๔,๖๘๐</b> | <b>๓๓๗</b>   | <b>๗๖,๕๑๕,๙๗๕</b> |

๔. จำนวนโครงการและงบประมาณตามแผนยุทธศาสตร์การพัฒนาจังหวัด

| ยุทธศาสตร์  | ปีที่ ๑ (๒๕๖๑) |           | ปีที่ ๒ (๒๕๖๒) |           | ปีที่ ๓ (๒๕๖๓) |            | ปีที่ ๓ (๒๕๖๔) |           | รวม          |            |
|---|----------------|-----------|----------------|-----------|----------------|------------|----------------|-----------|--------------|------------|
|   | จำนวนโครงการ   | งบประมาณ  | จำนวนโครงการ   | งบประมาณ  | จำนวนโครงการ   | งบประมาณ   | จำนวนโครงการ   | งบประมาณ  | จำนวนโครงการ | งบประมาณ   |
| ๑. พัฒนาด้านเกษตรกรรม และบริหารจัดการน้ำอย่างบูรณาการ   | -              | -         | -              | -         | ๕              | ๖,๒๑๗,๐๐๐  | ๓              | ๑,๓๒๖,๐๐๐ | ๘            | ๗,๕๔๓,๐๐๐  |
| ๒. พัฒนาด้านการค้าและอุตสาหกรรม   | -              | -         | -              | -         | -              | -          | -              | -         | -            | -          |
| ๓. ยกระดับการบริหารจัดการงานด้านสังคม การศึกษาให้มีคุณภาพ มีมาตรฐาน เพื่อสร้างภูมิคุ้มกันและส่งเสริมโอกาสทางสังคมบนมาตรฐานแห่งความพอเพียง | ๑๘             | ๒,๒๖๓,๐๐๐ | ๑๘             | ๒,๒๖๓,๐๐๐ | ๑๘             | ๒,๒๖๓,๐๐๐  | ๑๘             | ๒,๒๖๓,๐๐๐ | ๗๒           | ๘,๐๕๒,๐๐๐  |
| ๔. พัฒนาด้านท่องเที่ยว  | ๓              | ๒๕๐,๐๐๐   | ๓              | ๒๕๐,๐๐๐   | ๓              | ๒๕๐,๐๐๐    | ๓              | ๒๕๐,๐๐๐   | ๑๒           | ๑,๐๐๐,๐๐๐  |
| ๕. พัฒนาเมืองน่าอยู่สิ่งแวดล้อม และโลจิสติกส์   | ๓๑             | ๒,๖๗๗,๐๐๐ | ๓๑             | ๒,๖๗๗,๐๐๐ | ๓๑             | ๒,๖๗๗,๐๐๐  | ๓๑             | ๒,๖๗๗,๐๐๐ | ๑๒๔          | ๑๐,๗๐๘,๐๐๐ |
| ๖. พัฒนาด้านการแพทย์แผนไทยและสมุนไพร  | -              | -         | -              | -         | -              | -          | -              | -         | -            | -          |
| รวม   | ๕๒             | ๕,๑๙๐,๐๐๐ | ๕๒             | ๕,๑๙๐,๐๐๐ | ๕๗             | ๑๑,๔๐๗,๐๐๐ | ๕๕             | ๖,๕๑๖,๐๐๐ | ๒๑๖          | ๒๘,๓๐๓,๐๐๐ |

๕. ผลการดำเนินงานตามแผนพัฒนาท้องถิ่นสี่ปี ประจำปีประมาณ ๒๕๖๑

ไตรมาสที่ ๑ (ตุลาคม - ธันวาคม ๒๕๖๐) เฉพาะโครงการที่บรรจุในข้อบัญญัติงบประมาณรายจ่าย ประจำปีงบประมาณ ๒๕๖๑ จำนวนทั้งสิ้น ๕๗ โครงการ

| ยุทธศาสตร์                    | จำนวนโครงการที่เสร็จ |              | จำนวนโครงการที่อยู่ระหว่างดำเนินการ |          | จำนวนโครงการที่ยังไม่ได้ดำเนินการ |              | จำนวนโครงการที่มีการยกเลิก |          | จำนวนโครงการที่มีการเพิ่มเติม |          | จำนวนโครงการทั้งหมด |            |
|-------------------------------|----------------------|--------------|-------------------------------------|----------|-----------------------------------|--------------|----------------------------|----------|-------------------------------|----------|---------------------|------------|
|                               | จำนวน                | ร้อยละ       | จำนวน                               | ร้อยละ   | จำนวน                             | ร้อยละ       | จำนวน                      | ร้อยละ   | จำนวน                         | ร้อยละ   | จำนวน               | ร้อยละ     |
| ๑. ตำบลนำอยู่สู่ชุมชนเข้มแข็ง | ๓                    | ๘.๕๗         | -                                   | -        | ๓๒                                | ๙๑.๔๓        | -                          | -        | -                             | -        | ๓๕                  | ๑๐๐        |
| ๒. พัฒนาแหล่งท่องเที่ยว       | -                    | -            | -                                   | -        | -                                 | -            | -                          | -        | -                             | -        | -                   | -          |
| ๓. มุ่งบริการด้วยคุณธรรม      | -                    | -            | -                                   | -        | ๖                                 | ๑๐๐          | -                          | -        | -                             | -        | ๖                   | ๑๐๐        |
| ๔. การพัฒนาแบบยั่งยืน         | ๔                    | ๒๕           | -                                   | -        | ๑๒                                | ๗๕           | -                          | -        | -                             | -        | ๑๖                  | ๑๐๐        |
| <b>รวม</b>                    | <b>๗</b>             | <b>๑๒.๒๘</b> | <b>-</b>                            | <b>-</b> | <b>๕๐</b>                         | <b>๘๗.๗๒</b> | <b>-</b>                   | <b>-</b> | <b>-</b>                      | <b>-</b> | <b>๕๗</b>           | <b>๑๐๐</b> |

๖. การเบิกจ่ายงบประมาณปี ๒๕๖๑ ไตรมาสที่ ๑ (ตุลาคม - ธันวาคม ๒๕๖๐)

| ยุทธศาสตร์                    | งบปกติ           |               | เงินสะสม    |          | รวม              |               |
|-------------------------------|------------------|---------------|-------------|----------|------------------|---------------|
|                               | จำนวน (บาท)      | ร้อยละ        | จำนวน (บาท) | ร้อยละ   | จำนวน (บาท)      | ร้อยละ        |
| ๑. ตำบลนำอยู่สู่ชุมชนเข้มแข็ง | ๑,๘๘๐,๔๐๐        | ๖๔.๒๒         | -           | -        | ๑,๘๘๐,๔๐๐        | ๖๔.๒๒         |
| ๒. พัฒนาแหล่งท่องเที่ยว       | -                | -             | -           | -        | -                | -             |
| ๓. มุ่งบริการด้วยคุณธรรม      | -                | -             | -           | -        | -                | -             |
| ๔. การพัฒนาแบบยั่งยืน         | ๑,๐๔๗,๕๒๐        | ๓๕.๗๘         | -           | -        | ๑,๐๔๗,๕๒๐        | ๓๕.๗๘         |
| <b>รวม</b>                    | <b>๒,๙๒๗,๙๒๐</b> | <b>๑๐๐.๐๐</b> | <b>-</b>    | <b>-</b> | <b>๒,๙๒๗,๙๒๐</b> | <b>๑๐๐.๐๐</b> |

ส่วนที่ ๓ ผลการดำเนินงานตามโครงการที่ได้รับเงินอุดหนุนเฉพาะกิจ

โครงการที่ได้รับเงินอุดหนุนเฉพาะกิจ ประจำปีงบประมาณ ๒๕๖๑ ไตรมาสที่ ๑ (ตุลาคม - ธันวาคม ๒๕๖๐)

| โครงการ  | ผลการดำเนินงาน     |                        |                    | งบประมาณ          |                     |
|--|--------------------|------------------------|--------------------|-------------------|---------------------|
|  | ดำเนินการเสร็จแล้ว | อยู่ในระหว่างดำเนินการ | ยังไม่ได้ดำเนินการ | งบประมาณที่ได้รับ | งบประมาณที่เบิกจ่าย |
| ๑. โครงการสนับสนุนคณะกรรมการหมู่บ้านเพื่อปรับปรุงภูมิทัศน์หมู่บ้าน หมู่ที่ ๑   | ✓                  | -                      | -                  | ๑๐,๐๐๐            | ๑๐,๐๐๐              |
| ๒. โครงการสนับสนุนคณะกรรมการหมู่บ้านเพื่อปรับปรุงภูมิทัศน์หมู่บ้าน หมู่ที่ ๒   | ✓                  | -                      | -                  | ๑๐,๐๐๐            | ๑๐,๐๐๐              |
| ๓. โครงการสนับสนุนคณะกรรมการหมู่บ้านเพื่อปรับปรุงภูมิทัศน์หมู่บ้าน หมู่ที่ ๓   | ✓                  | -                      | -                  | ๑๐,๐๐๐            | ๑๐,๐๐๐              |
| ๔. โครงการสนับสนุนคณะกรรมการหมู่บ้านเพื่อปรับปรุงภูมิทัศน์หมู่บ้าน หมู่ที่ ๔   | ✓                  | -                      | -                  | ๑๐,๐๐๐            | ๑๐,๐๐๐              |
| ๕. โครงการสนับสนุนคณะกรรมการหมู่บ้านเพื่อปรับปรุงภูมิทัศน์หมู่บ้าน หมู่ที่ ๕   | ✓                  | -                      | -                  | ๑๐,๐๐๐            | ๑๐,๐๐๐              |
| ๖. โครงการสนับสนุนคณะกรรมการหมู่บ้านเพื่อปรับปรุงภูมิทัศน์หมู่บ้าน หมู่ที่ ๖   | ✓                  | -                      | -                  | ๑๐,๐๐๐            | ๑๐,๐๐๐              |
| ๗. โครงการสนับสนุนคณะกรรมการหมู่บ้านเพื่อปรับปรุงภูมิทัศน์หมู่บ้าน หมู่ที่ ๗   | ✓                  | -                      | -                  | ๑๐,๐๐๐            | ๑๐,๐๐๐              |
| ๘. โครงการสนับสนุนคณะกรรมการหมู่บ้านเพื่อปรับปรุงภูมิทัศน์หมู่บ้าน หมู่ที่ ๘   | ✓                  | -                      | -                  | ๑๐,๐๐๐            | ๑๐,๐๐๐              |
| ๙. โครงการสนับสนุนคณะกรรมการหมู่บ้านเพื่อปรับปรุงภูมิทัศน์หมู่บ้าน หมู่ที่ ๙   | ✓                  | -                      | -                  | ๑๐,๐๐๐            | ๑๐,๐๐๐              |
| ๑๐. โครงการสนับสนุนคณะกรรมการหมู่บ้านเพื่อปรับปรุงภูมิทัศน์หมู่บ้าน หมู่ที่ ๑๐ | ✓                  | -                      | -                  | ๑๐,๐๐๐            | ๑๐,๐๐๐              |
| ๑๑. โครงการสนับสนุนคณะกรรมการหมู่บ้านเพื่อปรับปรุงภูมิทัศน์หมู่บ้าน หมู่ที่ ๑๑ | ✓                  | -                      | -                  | ๑๐,๐๐๐            | ๑๐,๐๐๐              |
| ๑๒. โครงการสนับสนุนคณะกรรมการหมู่บ้านเพื่อปรับปรุงภูมิทัศน์หมู่บ้าน หมู่ที่ ๑๒ | ✓                  | -                      | -                  | ๑๐,๐๐๐            | ๑๐,๐๐๐              |
| ๑๓ โครงการอุดหนุนอาหารกลางวันโรงเรียนวัดหนองแก้ว                               | ✓                  | -                      | -                  | ๒๑๖,๐๐๐           | ๒๑๖,๐๐๐             |
| ๑๔. โครงการอุดหนุนอาหารกลางวันโรงเรียนวัดโคกเขื่อน                             | ✓                  | -                      | -                  | ๓๗๖,๐๐๐           | ๓๗๖,๐๐๐             |
| <b>รวม</b>   |                    |                        |                    | <b>๗๑๒,๐๐๐</b>    | <b>๗๑๒,๐๐๐</b>      |

สรุปผลการดำเนินงานตามแผนพัฒนาท้องถิ่นสี่ปีขององค์การบริหารส่วนตำบลหนองแก้ว ในข้อบัญญัติงบประมาณ พ.ศ. ๒๕๖๑  
(ไตรมาสที่ ๑ ตุลาคม – ธันวาคม ๒๕๖๐)

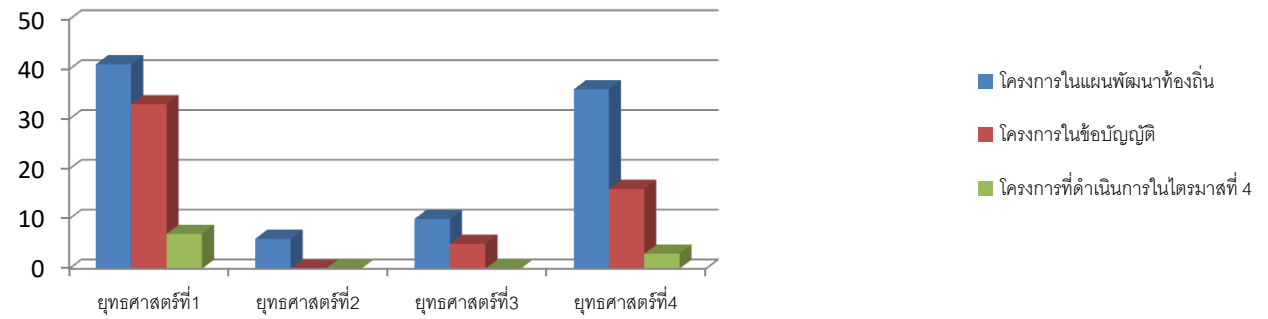
องค์การบริหารส่วนตำบลหนองแก้ว มีการใช้จ่ายงบประมาณในการดำเนินงานตามโครงการในข้อบัญญัติงบประมาณรายจ่าย โดยมีการเบิกจ่ายงบประมาณจำนวน ๑๐ โครงการ จำนวนเงิน ๒,๙๒๗,๒๕๐ บาท สามารถจำแนกตามยุทธศาสตร์ได้ดังนี้

|   |                                    | ๑. ยุทธศาสตร์ตำบลนำอยู่สู่ชุมชนเข้มแข็ง |           |
|---|------------------------------------|---|-----------|
| ด้าน  | โครงการ                            | งบประมาณ                                | เบิกจ่าย  |
| ๑.๑ ด้านโครงสร้างพื้นฐาน                    | “ไม่ได้ดำเนินการ”                  | -                                       | -         |
| ๑.๒ ด้านสาธารณสุขและสิ่งแวดล้อม             | “ไม่ได้ดำเนินการ”                  | -                                       | -         |
| ๑.๓ ด้านแก้ปัญหาคความยากจน                  | โครงการจ่ายเบี้ยยังชีพผู้สูงอายุ   | ๖,๒๑๗,๒๐๐                               | ๑,๕๑๙,๖๐๐ |
|   | โครงการจ่ายเบี้ยยังชีพผู้พิการ     | ๑,๔๐๑,๖๐๐                               | ๓๓๖,๘๐๐   |
|   | โครงการจ่ายเบี้ยยังชีพผู้ป่วยเอดส์ | ๙๖,๐๐๐                                  | ๒๔,๐๐๐    |
|   |                                    | ๒. ยุทธศาสตร์การพัฒนาแหล่งท่องเที่ยว    |           |
| ด้าน  | โครงการ                            | งบประมาณ                                | เบิกจ่าย  |
| ๒.๑ ด้านการบริหารจัดการแหล่งท่องเที่ยวที่ดี | “ไม่ได้ดำเนินการ”                  | -                                       | -         |
| ๒.๒ ด้านการอนุรักษ์ฟื้นฟูแหล่งท่องเที่ยว    | “ไม่ได้ดำเนินการ”                  | -                                       | -         |
|   |                                    | ๓. ยุทธศาสตร์การให้บริการที่ดี          |           |
| ด้าน  | โครงการ                            | งบประมาณ                                | เบิกจ่าย  |
| ๓.๑ ด้านการพัฒนาบุคลากร                     | “ไม่ได้ดำเนินการ”                  | -                                       | -         |
| ๓.๒ ด้านการบริหารจัดการบ้านเมืองที่ดี       | “ไม่ได้ดำเนินการ”                  | -                                       | -         |

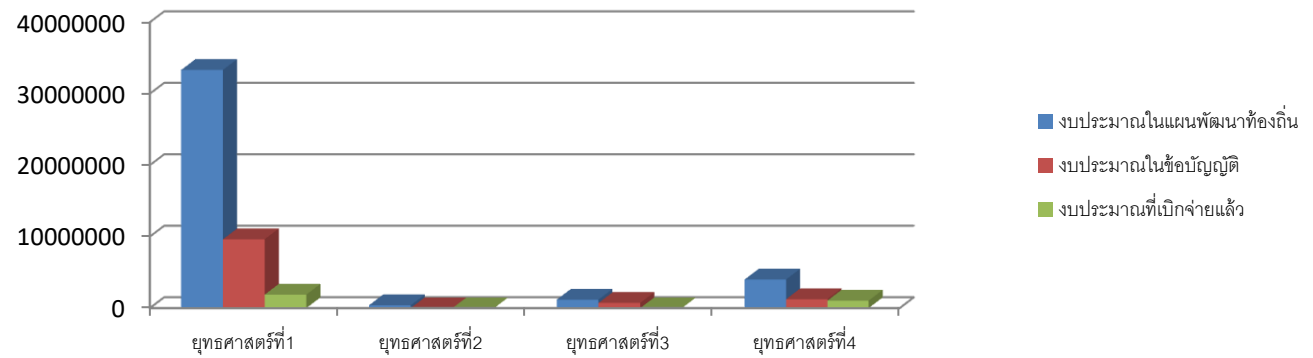
|   | ๔. ยุทธศาสตร์การพัฒนาแบบยั่งยืน                |           |           |
|---|--|-----------|-----------|
| ด้าน                                      | โครงการ  | งบประมาณ  | เบิกจ่าย  |
| ๔.๑ ด้านการพัฒนาคน                        | โครงการสนับสนุนค่าใช้จ่ายในการบริหารสถานศึกษา  | ๓๙๖,๐๐๐   | ๓๙๖,๐๐๐   |
|   | โครงการอุดหนุนอาหารกลางวันโรงเรียนวัดหนองแก้ว  | ๒๑๖,๐๐๐   | ๒๑๖,๐๐๐   |
| ๔.๒ ด้านการเสริมสร้างความเข้มแข็งของชุมชน | โครงการอุดหนุนอาหารกลางวันโรงเรียนวัดโคกเขื่อน | ๓๗๖,๐๐๐   | ๓๗๖,๐๐๐   |
|   | รวมงบประมาณทั้งสิ้น                            | ๘,๘๐๒,๘๐๐ | ๒,๙๒๗,๒๙๐ |



แผนภูมิ แสดงโครงการที่ดำเนินการแล้ว



แผนภูมิ แสดงงบประมาณที่เบิกจ่ายแล้ว



# ไตรมาสที่ ๒



๔. จำนวนโครงการและงบประมาณตามแผนยุทธศาสตร์การพัฒนาจังหวัด

| ยุทธศาสตร์  | ปีที่ ๑ (๒๕๖๑) |           | ปีที่ ๒ (๒๕๖๒) |           | ปีที่ ๓ (๒๕๖๓) |            | ปีที่ ๓ (๒๕๖๔) |           | รวม          |            |
|---|----------------|-----------|----------------|-----------|----------------|------------|----------------|-----------|--------------|------------|
|   | จำนวนโครงการ   | งบประมาณ  | จำนวนโครงการ   | งบประมาณ  | จำนวนโครงการ   | งบประมาณ   | จำนวนโครงการ   | งบประมาณ  | จำนวนโครงการ | งบประมาณ   |
| ๑. พัฒนาด้านเกษตรกรรม และบริหารจัดการน้ำอย่างบูรณาการ   | -              | -         | -              | -         | ๕              | ๖,๒๑๗,๐๐๐  | ๓              | ๑,๓๒๖,๐๐๐ | ๘            | ๗,๕๔๓,๐๐๐  |
| ๒. พัฒนาด้านการค้าและอุตสาหกรรม   | -              | -         | -              | -         | -              | -          | -              | -         | -            | -          |
| ๓. ยกระดับการบริหารจัดการงานด้านสังคม การศึกษาให้มีคุณภาพ มีมาตรฐาน เพื่อสร้างภูมิคุ้มกันและส่งเสริมโอกาสทางสังคมบนมาตรฐานแห่งความพอเพียง | ๑๘             | ๒,๒๖๓,๐๐๐ | ๑๘             | ๒,๒๖๓,๐๐๐ | ๑๘             | ๒,๒๖๓,๐๐๐  | ๑๘             | ๒,๒๖๓,๐๐๐ | ๗๒           | ๘,๐๕๒,๐๐๐  |
| ๔. พัฒนาด้านท่องเที่ยว  | ๓              | ๒๕๐,๐๐๐   | ๓              | ๒๕๐,๐๐๐   | ๓              | ๒๕๐,๐๐๐    | ๓              | ๒๕๐,๐๐๐   | ๑๒           | ๑,๐๐๐,๐๐๐  |
| ๕. พัฒนาเมืองน่าอยู่สิ่งแวดล้อม และโลจิสติกส์   | ๓๑             | ๒,๖๗๗,๐๐๐ | ๓๑             | ๒,๖๗๗,๐๐๐ | ๓๑             | ๒,๖๗๗,๐๐๐  | ๓๑             | ๒,๖๗๗,๐๐๐ | ๑๒๔          | ๑๐,๗๐๘,๐๐๐ |
| ๖. พัฒนาด้านการแพทย์แผนไทยและสมุนไพร  | -              | -         | -              | -         | -              | -          | -              | -         | -            | -          |
| รวม   | ๕๒             | ๕,๑๙๐,๐๐๐ | ๕๒             | ๕,๑๙๐,๐๐๐ | ๕๗             | ๑๑,๔๐๗,๐๐๐ | ๕๕             | ๖,๕๑๖,๐๐๐ | ๒๑๖          | ๒๘,๓๐๓,๐๐๐ |

๕. ผลการดำเนินงานตามแผนพัฒนาท้องถิ่นสี่ปี ประจำปีงบประมาณ ๒๕๖๑

ไตรมาสที่ ๒ (มกราคม – มีนาคม ๒๕๖๑) เฉพาะโครงการที่บรรจุในข้อบัญญัติงบประมาณรายจ่าย ประจำปีงบประมาณ ๒๕๖๑ ที่ยังไม่ได้ดำเนินการ จำนวนทั้งสิ้น ๔๗ โครงการ

| ยุทธศาสตร์                    | จำนวนโครงการที่เสร็จ |              | จำนวนโครงการที่อยู่ระหว่างดำเนินการ |             | จำนวนโครงการที่ยังไม่ได้ดำเนินการ |              | จำนวนโครงการที่มีการยกเลิก |          | จำนวนโครงการที่มีการเพิ่มเติม |          | จำนวนโครงการทั้งหมด |            |
|-------------------------------|----------------------|--------------|-------------------------------------|-------------|-----------------------------------|--------------|----------------------------|----------|-------------------------------|----------|---------------------|------------|
|                               | จำนวน                | ร้อยละ       | จำนวน                               | ร้อยละ      | จำนวน                             | ร้อยละ       | จำนวน                      | ร้อยละ   | จำนวน                         | ร้อยละ   | จำนวน               | ร้อยละ     |
| ๑. ตำบลนำอยู่สู่ชุมชนเข้มแข็ง | ๗                    | ๒๑.๒๑        | -                                   | -           | ๒๘                                | ๖๙.๖๙        | -                          | -        | -                             | -        | ๓๕                  | ๑๐๐        |
| ๒. พัฒนาแหล่งท่องเที่ยว       | -                    | -            | -                                   | -           | -                                 | -            | -                          | -        | -                             | -        | -                   | -          |
| ๓. มุ่งบริการด้วยคุณธรรม      | -                    | -            | -                                   | -           | ๖                                 | ๑๐๐          | -                          | -        | -                             | -        | ๖                   | ๑๐๐        |
| ๔. การพัฒนาแบบยั่งยืน         | ๒                    | ๑๒.๕๐        | ๑                                   | ๖.๒๕        | ๑๓                                | ๘๑.๒๕        | -                          | -        | -                             | -        | ๑๖                  | ๑๐๐        |
| <b>รวม</b>                    | <b>๙</b>             | <b>๑๖.๖๖</b> | <b>๑</b>                            | <b>๑.๘๕</b> | <b>๔๗</b>                         | <b>๘๑.๔๘</b> | <b>-</b>                   | <b>-</b> | <b>-</b>                      | <b>-</b> | <b>๕๗</b>           | <b>๑๐๐</b> |

๖. การเบิกจ่ายงบประมาณปี ๒๕๖๑ ไตรมาสที่ ๔ (กรกฎาคม – กันยายน ๒๕๖๑)

| ยุทธศาสตร์                     | งบบุคคิ          |            | เงินสะสม    |          | รวม              |            |
|--------------------------------|------------------|------------|-------------|----------|------------------|------------|
|                                | จำนวน (บาท)      | ร้อยละ     | จำนวน (บาท) | ร้อยละ   | จำนวน (บาท)      | ร้อยละ     |
| ๑. ตำบลนำอยู่ สู่ชุมชนเข้มแข็ง | ๑,๙๑๑,๗๐๐        | ๙๗.๕๓      | -           | -        | ๑,๙๑๑,๗๐๐        | ๙๗.๕๓      |
| ๒. พัฒนาแหล่งท่องเที่ยว        | -                | -          | -           | -        | -                | -          |
| ๓. มุ่งบริการด้วยคุณธรรม       | -                | -          | -           | -        | -                | -          |
| ๔. การพัฒนาแบบยั่งยืน          | ๔๘,๒๒๗           | ๒.๔๗       | -           | -        | ๔๘,๒๒๗           | ๒.๔๗       |
| <b>รวม</b>                     | <b>๑,๙๕๙,๙๒๗</b> | <b>๑๐๐</b> | <b>-</b>    | <b>-</b> | <b>๑,๙๖๑,๐๐๒</b> | <b>๑๐๐</b> |

ส่วนที่ ๓ ผลการดำเนินงานตามโครงการที่ได้รับเงินอุดหนุนเฉพาะกิจ

โครงการที่ได้รับเงินอุดหนุนเฉพาะกิจ ประจำปี ๒๕๖๑ ไตรมาสที่ ๒ (มกราคม - มีนาคม ๒๕๖๑)

| โครงการ  | ผลการดำเนินงาน         |                            |                        | งบประมาณ              |                         |
|--|------------------------|----------------------------|------------------------|-----------------------|-------------------------|
|  | ดำเนินการ<br>เสร็จแล้ว | อยู่ในระหว่าง<br>ดำเนินการ | ยังไม่ได้<br>ดำเนินการ | งบประมาณ<br>ที่ได้รับ | งบประมาณ<br>ที่เบิกจ่าย |
| ๑. โครงการสนับสนุนคณะกรรมการหมู่บ้านเพื่อปรับปรุงภูมิทัศน์หมู่บ้าน หมู่ที่ ๖ | ✓                      | -                          | -                      | ๑๐,๐๐๐                | ๑๐,๐๐๐                  |
| ๒. โครงการสนับสนุนคณะกรรมการหมู่บ้านเพื่อปรับปรุงภูมิทัศน์หมู่บ้าน หมู่ที่ ๗ | ✓                      | -                          | -                      | ๑๐,๐๐๐                | ๑๐,๐๐๐                  |
| ๓. โครงการสนับสนุนคณะกรรมการหมู่บ้านเพื่อปรับปรุงภูมิทัศน์หมู่บ้าน หมู่ที่ ๘ | ✓                      | -                          | -                      | ๑๐,๐๐๐                | ๑๐,๐๐๐                  |
| รวม  |                        |                            |                        | ๘๐๒,๐๐๐               | ๕๐,๐๐๐                  |

สรุปผลการดำเนินงานตามแผนพัฒนาท้องถิ่นสี่ปีขององค์การบริหารส่วนตำบลหนองแก้ว ในข้อบัญญัติปี พ.ศ.๒๕๖๑  
(ไตรมาสที่ ๒ มกราคม – มีนาคม ๒๕๖๑)

องค์การบริหารส่วนตำบลหนองแก้ว มีการใช้จ่ายงบประมาณในการดำเนินงานตามโครงการในข้อบัญญัติงบประมาณ รายจ่าย โดยมีการเบิกจ่ายงบประมาณ จำนวน ๑๐ โครงการ จำนวนเงิน ๑,๙๕๙๙๒๗ บาท สามารถจำแนกตามยุทธศาสตร์ได้ดังนี้

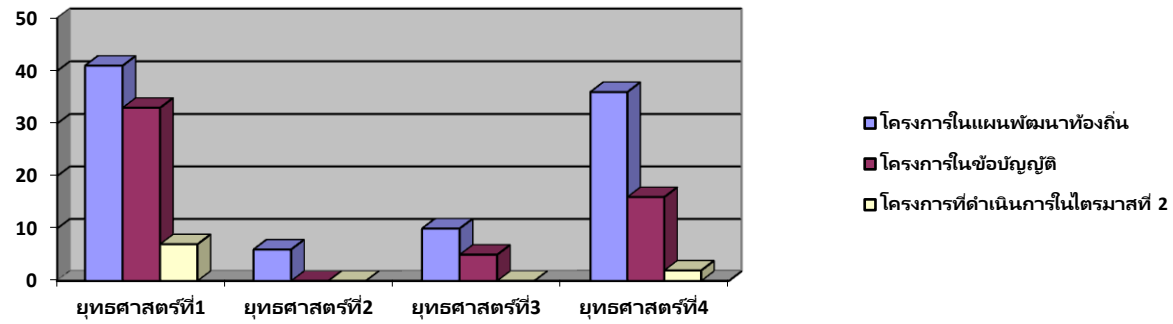
|   |   | ๑. ยุทธศาสตร์ตำบลน่าอยู่สู่ชุมชนเข้มแข็ง |           |  |  |
|---|---|--|-----------|--|--|
| ด้าน  | โครงการ   | งบประมาณ                                 | เบิกจ่าย  |  |  |
| ๑.๑ ด้านโครงสร้างพื้นฐาน                    | “ยังไม่ได้ดำเนินการ”  | -  | -         |  |  |
| ๑.๒ ด้านสาธารณสุขและสิ่งแวดล้อม             | โครงการสนับสนุนคณะกรรมการหมู่บ้านเพื่อปรับปรุงภูมิทัศน์หมู่บ้าน หมู่ที่ ๑ | ๑๐,๐๐๐                                   | ๑๐,๐๐๐    |  |  |
|   | โครงการสนับสนุนคณะกรรมการหมู่บ้านเพื่อปรับปรุงภูมิทัศน์หมู่บ้าน หมู่ที่ ๖ | ๑๐,๐๐๐                                   | ๑๐,๐๐๐    |  |  |
|   | โครงการสนับสนุนคณะกรรมการหมู่บ้านเพื่อปรับปรุงภูมิทัศน์หมู่บ้าน หมู่ที่ ๗ | ๑๐,๐๐๐                                   | ๑๐,๐๐๐    |  |  |
|   | โครงการสนับสนุนคณะกรรมการหมู่บ้านเพื่อปรับปรุงภูมิทัศน์หมู่บ้าน หมู่ที่ ๘ | ๑๐,๐๐๐                                   | ๑๐,๐๐๐    |  |  |
| ๑.๓ ด้านแก้ปัญหาความยากจน                   | โครงการจ่ายเบี้ยยังชีพผู้สูงอายุ  | ๖,๒๑๗,๒๐๐                                | ๑,๐๖๔,๖๐๐ |  |  |
|   | โครงการจ่ายเบี้ยยังชีพผู้พิการ  | ๑,๔๐๑,๖๐๐                                | ๗๘๓,๑๐๐   |  |  |
|   | โครงการจ่ายเบี้ยยังชีพผู้ป่วยเอดส์  | ๙๖,๐๐๐                                   | ๒๔,๐๐๐    |  |  |
|   |   | ๒. ยุทธศาสตร์การพัฒนาแหล่งท่องเที่ยว     |           |  |  |
| ด้าน  | โครงการ   | งบประมาณ                                 | เบิกจ่าย  |  |  |
| ๒.๑ ด้านการบริหารจัดการแหล่งท่องเที่ยวที่ดี | “ยังไม่ได้ดำเนินการ”  | -  | -         |  |  |
| ๒.๒ ด้านการพัฒนาฟื้นฟูแหล่งท่องเที่ยว       | “ยังไม่ได้ดำเนินการ”  | -  | -         |  |  |
|   |   | ๓. ยุทธศาสตร์การให้บริการที่ดี           |           |  |  |
| ด้าน  | โครงการ   | งบประมาณ                                 | เบิกจ่าย  |  |  |
| ๓.๑ ด้านการพัฒนาบุคลากร                     | “ยังไม่ได้ดำเนินการ”  |  |           |  |  |
| ๓.๒ ด้านการบริหารจัดการบ้านเมืองที่ดี       | “ยังไม่ได้ดำเนินการ”  |  |           |  |  |

**๔. ยุทธศาสตร์การพัฒนาแบบยั่งยืน**

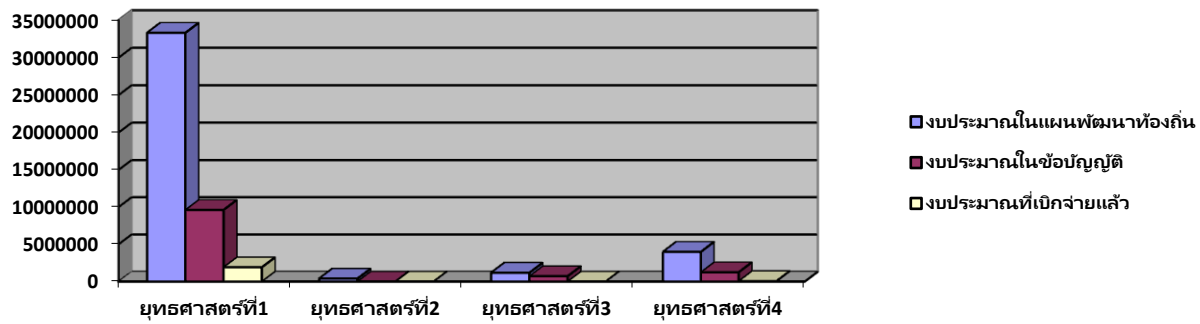
| <b>ด้าน</b>                               | <b>โครงการ</b>   | <b>งบประมาณ</b>  | <b>เบิกจ่าย</b>  |
|---|--|------------------|------------------|
| ๔.๑ ด้านการพัฒนาคน                        | โครงการวันเด็กแห่งชาติ                                   | ๑๐๐,๐๐๐          | ๓๙,๗๐๗           |
| ๔.๒ ด้านการเสริมสร้างความเข้มแข็งของชุมชน | โครงการป้องกันอุบัติเหตุทางจราจร                         | ๕๐,๐๐๐           | ๘,๕๒๐            |
|   | โครงการจัดประเพณีสงกรานต์ (ประเพณีวันไหลรวมใจประจันตคาม) | ๑๕๐,๐๐๐          | กำลังดำเนินการ   |
|   | <b>รวมงบประมาณทั้งสิ้น</b>                               | <b>๘,๐๕๔,๘๐๐</b> | <b>๑,๙๕๙,๙๒๗</b> |



แผนภูมิ แสดงโครงการที่ดำเนินการแล้ว



แผนภูมิ แสดงงบประมาณที่เบิกจ่ายแล้ว



# ไตรมาสที่ ๓

**แบบที่ ๒ แบบติดตามผลการดำเนินงานขององค์การบริหารส่วนตำบลหนองแก้ว**

(๓ เดือน)

**คำชี้แจง :** แบบที่ ๒ เป็นแบบติดตามตนเอง โดยมีวัตถุประสงค์เพื่อติดตามผลการดำเนินงานตามแผนยุทธศาสตร์ขององค์การปกครองส่วนท้องถิ่นภายใต้แผนพัฒนาท้องถิ่นสี่ปี โดยมีกำหนดระยะเวลาในการติดตามและรายงานผลการดำเนินงานภายในสิ้นเดือนธันวาคมของทุกปี

**ส่วนที่ ๑ ข้อมูลทั่วไป**

๑. ชื่อองค์การปกครองส่วนท้องถิ่น **องค์การบริหารส่วนตำบลหนองแก้ว**
๒. รายงานผลการดำเนินงานรายปีงบประมาณ ๒๕๖๑ ไตรมาสที่ ๓
  - (๑) ไตรมาสที่ ๑ (ตุลาคม-ธันวาคม)
  - (๒) ไตรมาสที่ ๒ (มกราคม-มีนาคม)
  - (๓) ไตรมาสที่ ๓ (เมษายน-มิถุนายน)
  - (๔) ไตรมาสที่ ๔ (กรกฎาคม-กันยายน)

**ส่วนที่ ๒ ผลการดำเนินงานตามแผนพัฒนาท้องถิ่นสี่ปี (พ.ศ.๒๕๖๑-๒๕๖๔)**

๓. จำนวนโครงการและงบประมาณตามแผนพัฒนาท้องถิ่นสี่ปี

| ยุทธศาสตร์                     | ปีที่ ๑ (๒๕๖๑) |                   | ปีที่ ๒ (๒๕๖๒) |                   | ปีที่ ๓ (๒๕๖๓) |                   | ปีที่ ๔ (๒๕๖๔) |                  | รวม          |                   |
|--------------------------------|----------------|-------------------|----------------|-------------------|----------------|-------------------|----------------|------------------|--------------|-------------------|
|                                | จำนวนโครงการ   | งบประมาณ          | จำนวนโครงการ   | งบประมาณ          | จำนวนโครงการ   | งบประมาณ          | จำนวนโครงการ   | งบประมาณ         | จำนวนโครงการ | งบประมาณ          |
| ๑. ตำบลน่าอยู่สู่ชุมชนเข้มแข็ง | ๔๑             | ๓๓,๓๑๔,๗๐๕        | ๓๑             | ๖,๔๘๕,๒๙๐         | ๒๖             | ๘,๗๐๓,๒๐๐         | ๘              | ๑,๗๗๐,๐๐๐        | ๑๐๖          | ๕๐,๒๗๓,๑๙๕        |
| ๒. พัฒนาแหล่งท่องเที่ยว        | ๖              | ๓๙๐,๐๐๐           | ๗              | ๔๙๐,๐๐๐           | ๖              | ๓๙๐,๐๐๐           | ๗              | ๔๙๐,๐๐๐          | ๒๖           | ๑,๗๖๐,๐๐๐         |
| ๓. บริการด้วยคุณธรรม           | ๑๐             | ๑,๑๘๑,๐๒๐         | ๑๙             | ๑,๖๐๒,๐๖๐         | ๑๙             | ๑,๖๐๒,๐๖๐         | ๑๙             | ๑,๖๐๒,๐๖๐        | ๖๗           | ๕,๙๘๗,๒๐๐         |
| ๔. การพัฒนาแบบยั่งยืน          | ๓๖             | ๓,๙๘๘,๘๐๐         | ๓๖             | ๕,๐๔๗,๐๘๐         | ๓๖             | ๕,๐๔๗,๐๘๐         | ๓๐             | ๔,๓๖๒,๖๒๐        | ๑๓๘          | ๑๘,๔๔๕,๕๘๐        |
| <b>รวม</b>                     | <b>๙๓</b>      | <b>๓๘,๘๗๔,๕๒๕</b> | <b>๙๓</b>      | <b>๑๓,๖๒๔,๔๓๐</b> | <b>๘๗</b>      | <b>๑๕,๗๕๒,๓๔๐</b> | <b>๖๔</b>      | <b>๘,๒๒๔,๖๘๐</b> | <b>๓๓๗</b>   | <b>๗๖,๔๖๕,๙๗๕</b> |

๔. จำนวนโครงการและงบประมาณตามแผนยุทธศาสตร์การพัฒนาจังหวัด

| ยุทธศาสตร์  | ปีที่ ๑ (๒๕๖๑) |           | ปีที่ ๒ (๒๕๖๒) |           | ปีที่ ๓ (๒๕๖๓) |            | ปีที่ ๓ (๒๕๖๔) |           | รวม          |            |
|---|----------------|-----------|----------------|-----------|----------------|------------|----------------|-----------|--------------|------------|
|   | จำนวนโครงการ   | งบประมาณ  | จำนวนโครงการ   | งบประมาณ  | จำนวนโครงการ   | งบประมาณ   | จำนวนโครงการ   | งบประมาณ  | จำนวนโครงการ | งบประมาณ   |
| ๑. พัฒนาด้านเกษตรกรรม และบริหารจัดการน้ำอย่างบูรณาการ   | -              | -         | -              | -         | ๕              | ๖,๒๑๗,๐๐๐  | ๓              | ๑,๓๒๖,๐๐๐ | ๘            | ๗,๕๔๓,๐๐๐  |
| ๒. พัฒนาด้านการค้าและอุตสาหกรรม   | -              | -         | -              | -         | -              | -          | -              | -         | -            | -          |
| ๓. ยกระดับการบริหารจัดการงานด้านสังคม การศึกษาให้มีคุณภาพ มีมาตรฐาน เพื่อสร้างภูมิคุ้มกันและส่งเสริมโอกาสทางสังคมบนมาตรฐานแห่งความพอเพียง | ๑๘             | ๒,๒๖๓,๐๐๐ | ๑๘             | ๒,๒๖๓,๐๐๐ | ๑๘             | ๒,๒๖๓,๐๐๐  | ๑๘             | ๒,๒๖๓,๐๐๐ | ๗๒           | ๘,๐๕๒,๐๐๐  |
| ๔. พัฒนาด้านท่องเที่ยว  | ๓              | ๒๕๐,๐๐๐   | ๓              | ๒๕๐,๐๐๐   | ๓              | ๒๕๐,๐๐๐    | ๓              | ๒๕๐,๐๐๐   | ๑๒           | ๑,๐๐๐,๐๐๐  |
| ๕. พัฒนาเมืองน่าอยู่สิ่งแวดล้อม และโลจิสติกส์   | ๓๑             | ๒,๖๗๗,๐๐๐ | ๓๑             | ๒,๖๗๗,๐๐๐ | ๓๑             | ๒,๖๗๗,๐๐๐  | ๓๑             | ๒,๖๗๗,๐๐๐ | ๑๒๔          | ๑๐,๗๐๘,๐๐๐ |
| ๖. พัฒนาด้านการแพทย์แผนไทยและสมุนไพร  | -              | -         | -              | -         | -              | -          | -              | -         | -            | -          |
| รวม   | ๕๒             | ๕,๑๙๐,๐๐๐ | ๕๒             | ๕,๑๙๐,๐๐๐ | ๕๗             | ๑๑,๔๐๗,๐๐๐ | ๕๕             | ๖,๕๑๖,๐๐๐ | ๒๑๖          | ๒๘,๓๐๓,๐๐๐ |

๕. ผลการดำเนินงานตามแผนพัฒนาท้องถิ่นสี่ปี ประจำปีประมาณ ๒๕๖๑

ไตรมาสที่ ๓ (เมษายน - มิถุนายน ๒๕๖๑) เฉพาะโครงการที่บรรจุในข้อบัญญัติงบประมาณรายจ่าย ประจำปีงบประมาณ ๒๕๖๑ ที่ยังไม่ได้ดำเนินการ จำนวนทั้งสิ้น ๓๔ โครงการ

| ยุทธศาสตร์                    | จำนวนโครงการที่เสร็จ |            | จำนวนโครงการที่อยู่ระหว่างดำเนินการ |            | จำนวนโครงการที่ยังไม่ได้ดำเนินการ |            | จำนวนโครงการที่มีการยกเลิก |          | จำนวนโครงการที่มีการเพิ่มเติม |          | จำนวนโครงการทั้งหมด |            |
|-------------------------------|----------------------|------------|-------------------------------------|------------|-----------------------------------|------------|----------------------------|----------|-------------------------------|----------|---------------------|------------|
|                               | จำนวน                | ร้อยละ     | จำนวน                               | ร้อยละ     | จำนวน                             | ร้อยละ     | จำนวน                      | ร้อยละ   | จำนวน                         | ร้อยละ   | จำนวน               | ร้อยละ     |
| ๑. ตำบลนำอยู่สู่ชุมชนเข้มแข็ง | ๕                    | ๕๐         | ๔                                   | ๑๐๐        | ๑๙                                | ๕๕.๘๘      | ๐                          | ๐        | ๐                             | ๐        | ๓๐                  | ๖๐         |
| ๒. พัฒนาแหล่งท่องเที่ยว       | ๑                    | ๑๐         | ๐                                   | ๐          | ๐                                 | ๐          | ๐                          | ๐        | ๐                             | ๐        | ๑                   | ๒          |
| ๓. มุ่งบริการด้วยคุณธรรม      | ๐                    | ๐          | ๐                                   | ๐          | ๖                                 | ๑๗.๖๕      | ๐                          | ๐        | ๐                             | ๐        | ๖                   | ๑๒         |
| ๔. การพัฒนาแบบยั่งยืน         | ๔                    | ๔๐         | ๐                                   | ๐          | ๙                                 | ๒๖.๔๗      | ๐                          | ๐        | ๐                             | ๐        | ๑๓                  | ๒๖         |
| <b>รวม</b>                    | <b>๑๐</b>            | <b>๑๐๐</b> | <b>๔</b>                            | <b>๑๐๐</b> | <b>๓๔</b>                         | <b>๑๐๐</b> | <b>๐</b>                   | <b>๐</b> | <b>๐</b>                      | <b>๐</b> | <b>๕๐</b>           | <b>๑๐๐</b> |

๖. การเบิกจ่ายงบประมาณปี ๒๕๖๑ ไตรมาสที่ ๔ (เมษายน - มิถุนายน ๒๕๖๑)

| ยุทธศาสตร์                     | งบทด              |            | เงินสะสม    |          | รวม               |            |
|--------------------------------|-------------------|------------|-------------|----------|-------------------|------------|
|                                | จำนวน (บาท)       | ร้อยละ     | จำนวน (บาท) | ร้อยละ   | จำนวน (บาท)       | ร้อยละ     |
| ๑. ตำบลนำอยู่ สู่ชุมชนเข้มแข็ง | ๑๒๒,๗๑๐           | ๒๗.๖๒      | ๐           | ๐        | ๑๒๒,๗๑๐           | ๒๗.๖๒      |
| ๒. พัฒนาแหล่งท่องเที่ยว        | ๖๑,๒๗๐            | ๑๓.๗๙      | ๐           | ๐        | ๖๑,๒๗๐            | ๑๓.๗๙      |
| ๓. มุ่งบริการด้วยคุณธรรม       | ๐                 | ๐          | ๐           | ๐        | ๐                 | ๐          |
| ๔. การพัฒนาแบบยั่งยืน          | ๒๖๐,๒๗๗.๗๐        | ๕๘.๕๙      | ๐           | ๐        | ๒๖๐,๒๗๗.๗๐        | ๕๘.๕๙      |
| <b>รวม</b>                     | <b>๔๔๔,๒๕๗.๗๐</b> | <b>๑๐๐</b> | <b>๐</b>    | <b>๐</b> | <b>๔๔๔,๒๕๗.๗๐</b> | <b>๑๐๐</b> |

ส่วนที่ ๓ ผลการดำเนินงานตามโครงการที่ได้รับเงินอุดหนุนเฉพาะกิจ

โครงการที่ได้รับเงินอุดหนุนเฉพาะกิจประจำปี ๒๕๖๑ ไตรมาสที่ ๓ (เมษายน – มิถุนายน ๒๕๖๑)

| โครงการ  | ผลการดำเนินงาน     |                        |                    | งบประมาณ          |                     |
|--|--------------------|------------------------|--------------------|-------------------|---------------------|
|  | ดำเนินการเสร็จแล้ว | อยู่ในระหว่างดำเนินการ | ยังไม่ได้ดำเนินการ | งบประมาณที่ได้รับ | งบประมาณที่เบิกจ่าย |
| ๑. ค่าใช้จ่ายสำหรับสนับสนุนการสงเคราะห์เบี้ยยังชีพผู้สูงอายุ   | -                  | ✓                      | -                  | ๔,๒๗๕,๐๐๐         | ๑,๔๘๓,๒๐๐           |
| ๒. ค่าใช้จ่ายสำหรับสนับสนุนการสงเคราะห์เบี้ยยังชีพความพิการ  | -                  | ✓                      | -                  | ๑,๒๕๗,๐๐๐         | ๓๕๒,๘๐๐             |
| ๓. ค่าใช้จ่ายสำหรับสนับสนุนการสงเคราะห์เบี้ยยังชีพผู้ป่วยเอดส์   | -                  | ✓                      | -                  | ๑๐๕,๐๐๐           | ๒๔,๐๐๐              |
| ๔. เงินอุดหนุนสำหรับสนับสนุนอาหารเสริม (นม) เด็กปฐมวัย   | -                  | ✓                      | -                  | ๑๐๘,๓๑๔           | ๑๑๑,๖๘๘.๙๒          |
| ๕. เงินอุดหนุนสำหรับสนับสนุนอาหารเสริม (นม) เด็กประถมศึกษา   | -                  | ✓                      | -                  | ๒๐๙,๘๒๓           | ๘๐,๔๐๒.๙๔           |
| ๖. เงินอุดหนุนสำหรับขับเคลื่อนโครงการสัตว์ปลอดโรค คนปลอดภัย โรคพิษสุนัขบ้า ตามพระปณิธาน ศ.ดร.สมเด็จพระเจ้าลูกเธอเจ้าฟ้าจุฬาภรณวลัยลักษณ์ อัครราชกุมารี | ✓                  | -                      | -                  | ๕๑,๐๙๐            | ๕๑,๒๗๐              |
| <b>รวม</b>   |                    |                        |                    | <b>๖,๐๐๖,๒๒๗</b>  | <b>๒,๑๐๓,๓๖๒</b>    |

สรุปผลการดำเนินงานตามแผนพัฒนาท้องถิ่นสี่ปีขององค์การบริหารส่วนตำบลหนองแก้ว ในข้อบัญญัติปี พ.ศ.๒๕๖๑  
(ไตรมาสที่ ๓ เมษายน – มิถุนายน ๒๕๖๑)

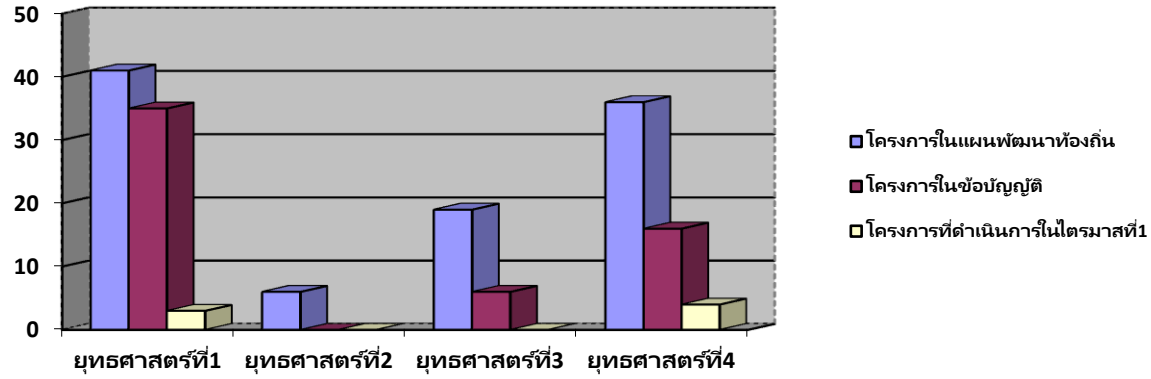
องค์การบริหารส่วนตำบลหนองแก้ว มีการใช้จ่ายงบประมาณในการดำเนินงานตามโครงการในข้อบัญญัติงบประมาณรายจ่าย โดยมีการเบิกจ่ายงบประมาณ จำนวน ๑๐ โครงการ จำนวนเงิน ๑,๙๕๙๙๒๗ บาท สามารถจำแนกตามยุทธศาสตร์ได้ดังนี้

| ๑. ยุทธศาสตร์ตำบลน่าอยู่สู่ชุมชนเข้มแข็ง    |   | งบประมาณ        | เบิกจ่าย        |
|---|---|-----------------|-----------------|
| <b>ด้าน</b>                                 | <b>โครงการ</b>                              |                 |                 |
| ๑.๑ ด้านโครงสร้างพื้นฐาน                    | “ไม่ได้ดำเนินการ”                           | ๐               | ๐               |
| ๑.๒ ด้านสาธารณสุขและสิ่งแวดล้อม             | โครงการปรับปรุงภูมิทัศน์หมู่บ้าน หมู่ที่ ๑๒ | ๑๐,๐๐๐          | ๑๐,๐๐๐          |
|   | โครงการจัดซื้อวัคซีนป้องกันโรคพิษสุนัขบ้า   | ๖๐,๐๐๐          | ๕๑,๒๗๐          |
|   | โครงการจ่ายเบี้ยยังชีพผู้สูงอายุ            | ๖,๒๑๗,๒๐๐       | ๑,๔๘๓,๒๐๐       |
| ๑.๓ ด้านแก้ปัญหาความยากจน                   | โครงการจ่ายเบี้ยยังชีพความพิการ             | ๑,๔๐๑,๖๐๐       | ๓๕๒,๘๐๐         |
|   | โครงการจ่ายเบี้ยยังชีพผู้ป่วยเอดส์          | ๙๖,๐๐๐          | ๒๔,๐๐๐          |
| ๒. ยุทธศาสตร์การพัฒนาแหล่งท่องเที่ยว        |   |                 |                 |
| <b>ด้าน</b>                                 | <b>โครงการ</b>                              | <b>งบประมาณ</b> | <b>เบิกจ่าย</b> |
| ๒.๑ ด้านการบริหารจัดการแหล่งท่องเที่ยวที่ดี | “ไม่ได้ดำเนินการ”                           | ๐               | ๐               |
| ๒.๒ ด้านการพัฒนาฟื้นฟูแหล่งท่องเที่ยว       | “ไม่ได้ดำเนินการ”                           | ๐               | ๐               |
|   | “ไม่ได้ดำเนินการ”                           | ๐               | ๐               |
| ๓. ยุทธศาสตร์การให้บริการที่ดี              |   |                 |                 |
| <b>ด้าน</b>                                 | <b>โครงการ</b>                              | <b>งบประมาณ</b> | <b>เบิกจ่าย</b> |
| ๓.๑ ด้านการพัฒนาบุคลากร                     | “ยังไม่ได้ดำเนินการ”                        |                 |                 |
| ๓.๒ ด้านการบริหารจัดการบ้านเมืองที่ดี       | โครงการป้องกันอุบัติเหตุทางจราจร            | ๕๐,๐๐๐          | ๑,๐๐๐           |

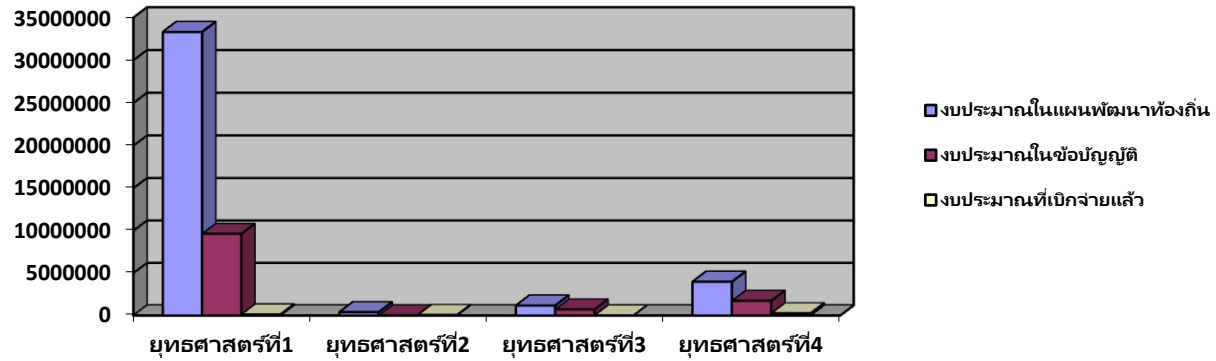
|   | ๔. ยุทธศาสตร์การพัฒนาแบบยั่งยืน                     |          |            |
|---|---|----------|------------|
| ด้าน                                      | โครงการ   | งบประมาณ | เบิกจ่าย   |
| ๔.๑ ด้านการพัฒนาคน                        | อาหารเสริม (นม)                                     | ๓๙๔,๗๘๔  | ๑๙๒,๐๙๑.๘๖ |
|   | โครงการแข่งขันกีฬาต้านยาเสพติด                      | ๑๐๐,๐๐๐  | ๙๕,๙๒๘     |
| ๔.๒ ด้านการเสริมสร้างความเข้มแข็งของชุมชน | สนับสนุนการดำเนินงานหมู่บ้านเศรษฐกิจชุมชน หมู่ที่ ๔ | ๑๐๐,๐๐๐  | ๑๐๐,๐๐๐    |
|   | โครงการจัดประเพณีสงกรานต์ (วันไหลรวมใจประจันตคาม)   | ๑๕๐,๐๐๐  | ๑๔๐,๐๐๐    |
|   | รวมงบประมาณทั้งสิ้น                                 | ๗๔๔,๗๘๔  | ๕๒๘,๐๑๙.๘๖ |



แผนภูมิ แสดงจำนวนโครงการที่ดำเนินการแล้ว



แผนภูมิ แสดงงบประมาณที่เบิกจ่ายแล้ว



# ไตรมาสที่ ๕

แบบที่ ๒ แบบติดตามผลการดำเนินงานขององค์การบริหารส่วนตำบลหนองแก้ว

(๓ เดือน)

คำชี้แจง : แบบที่ ๒ เป็นแบบติดตามตนเอง โดยมีวัตถุประสงค์เพื่อติดตามผลการดำเนินงานตามแผนยุทธศาสตร์ขององค์กรปกครองส่วนท้องถิ่นภายใต้แผนพัฒนาท้องถิ่นสี่ปี โดยมีกำหนดระยะเวลาในการติดตามและรายงานผลการดำเนินงานภายในสิ้นเดือนธันวาคมของทุกปี

ส่วนที่ ๑ ข้อมูลทั่วไป

๑. ชื่อองค์กรปกครองส่วนท้องถิ่น องค์การบริหารส่วนตำบลหนองแก้ว
๒. รายงานผลการดำเนินงานรายปีงบประมาณ ๒๕๖๑ ไตรมาสที่ ๔
  - (๑) ไตรมาสที่ ๑ (ตุลาคม-ธันวาคม)
  - (๒) ไตรมาสที่ ๒ (มกราคม-มีนาคม)
  - (๓) ไตรมาสที่ ๓ (เมษายน-มิถุนายน)
  - (๔) ไตรมาสที่ ๔ (กรกฎาคม-กันยายน)

ส่วนที่ ๒ ผลการดำเนินงานตามแผนพัฒนาท้องถิ่นสี่ปี (พ.ศ.๒๕๖๑-๒๕๖๔)

๓. จำนวนโครงการและงบประมาณตามแผนพัฒนาท้องถิ่นสี่ปี

| ยุทธศาสตร์                    | ปีที่ ๑ (๒๕๖๑) |                   | ปีที่ ๒ (๒๕๖๒) |                   | ปีที่ ๓ (๒๕๖๓) |                   | ปีที่ ๔ (๒๕๖๔) |                  | รวม          |                   |
|-------------------------------|----------------|-------------------|----------------|-------------------|----------------|-------------------|----------------|------------------|--------------|-------------------|
|                               | จำนวนโครงการ   | งบประมาณ          | จำนวนโครงการ   | งบประมาณ          | จำนวนโครงการ   | งบประมาณ          | จำนวนโครงการ   | งบประมาณ         | จำนวนโครงการ | งบประมาณ          |
| ๑. ตำบลนำอยู่สู่ชุมชนเข้มแข็ง | ๔๑             | ๓๓,๓๑๔,๗๐๕        | ๓๑             | ๖,๔๘๕,๒๙๐         | ๒๖             | ๘,๗๐๓,๒๐๐         | ๘              | ๑,๗๗๐,๐๐๐        | ๑๐๖          | ๕๐,๒๗๓,๑๙๕        |
| ๒. พัฒนาแหล่งท่องเที่ยว       | ๖              | ๓๙๐,๐๐๐           | ๗              | ๔๙๐,๐๐๐           | ๖              | ๓๙๐,๐๐๐           | ๗              | ๔๙๐,๐๐๐          | ๒๖           | ๑,๗๖๐,๐๐๐         |
| ๓. บริการด้วยคุณธรรม          | ๑๐             | ๑,๑๘๑,๐๒๐         | ๑๙             | ๑,๖๐๒,๐๖๐         | ๑๙             | ๑,๖๐๒,๐๖๐         | ๑๙             | ๑,๖๐๒,๐๖๐        | ๖๗           | ๕,๙๘๗,๒๐๐         |
| ๔. การพัฒนาแบบยั่งยืน         | ๓๖             | ๓,๙๘๘,๘๐๐         | ๓๖             | ๕,๐๔๗,๐๘๐         | ๓๖             | ๕,๐๔๗,๐๘๐         | ๓๐             | ๔,๓๖๒,๖๒๐        | ๑๓๘          | ๑๘,๔๔๕,๕๘๐        |
| <b>รวม</b>                    | <b>๙๓</b>      | <b>๓๘,๘๗๔,๕๒๕</b> | <b>๙๓</b>      | <b>๑๓,๖๒๔,๔๓๐</b> | <b>๘๗</b>      | <b>๑๕,๗๕๒,๓๔๐</b> | <b>๖๔</b>      | <b>๘,๒๒๔,๖๘๐</b> | <b>๓๓๗</b>   | <b>๗๖,๔๖๕,๙๗๕</b> |

๔. จำนวนโครงการและงบประมาณตามแผนยุทธศาสตร์การพัฒนาจังหวัด

| ยุทธศาสตร์  | ปีที่ ๑ (๒๕๖๑) |           | ปีที่ ๒ (๒๕๖๒) |           | ปีที่ ๓ (๒๕๖๓) |            | ปีที่ ๓ (๒๕๖๔) |           | รวม          |            |
|---|----------------|-----------|----------------|-----------|----------------|------------|----------------|-----------|--------------|------------|
|   | จำนวนโครงการ   | งบประมาณ  | จำนวนโครงการ   | งบประมาณ  | จำนวนโครงการ   | งบประมาณ   | จำนวนโครงการ   | งบประมาณ  | จำนวนโครงการ | งบประมาณ   |
| ๑. พัฒนาด้านเกษตรกรรม และบริหารจัดการน้ำอย่างบูรณาการ   | -              | -         | -              | -         | ๕              | ๖,๒๑๗,๐๐๐  | ๓              | ๑,๓๒๖,๐๐๐ | ๘            | ๗,๕๔๓,๐๐๐  |
| ๒. พัฒนาด้านการค้าและอุตสาหกรรม   | -              | -         | -              | -         | -              | -          | -              | -         | -            | -          |
| ๓. ยกระดับการบริหารจัดการงานด้านสังคม การศึกษาให้มีคุณภาพ มีมาตรฐาน เพื่อสร้างภูมิคุ้มกันและส่งเสริมโอกาสทางสังคมบนมาตรฐานแห่งความพอเพียง | ๑๘             | ๒,๒๖๓,๐๐๐ | ๑๘             | ๒,๒๖๓,๐๐๐ | ๑๘             | ๒,๒๖๓,๐๐๐  | ๑๘             | ๒,๒๖๓,๐๐๐ | ๗๒           | ๙,๐๕๒,๐๐๐  |
| ๔. พัฒนาด้านท่องเที่ยว  | ๓              | ๒๕๐,๐๐๐   | ๓              | ๒๕๐,๐๐๐   | ๓              | ๒๕๐,๐๐๐    | ๓              | ๒๕๐,๐๐๐   | ๑๒           | ๑,๐๐๐,๐๐๐  |
| ๕. พัฒนาเมืองน่าอยู่สิ่งแวดล้อม และโลจิสติกส์   | ๓๑             | ๒,๖๗๗,๐๐๐ | ๓๑             | ๒,๖๗๗,๐๐๐ | ๓๑             | ๒,๖๗๗,๐๐๐  | ๓๑             | ๒,๖๗๗,๐๐๐ | ๑๒๔          | ๑๐,๗๐๘,๐๐๐ |
| ๖. พัฒนาด้านการแพทย์แผนไทยและสมุนไพร  | -              | -         | -              | -         | -              | -          | -              | -         | -            | -          |
| รวม   | ๕๒             | ๕,๑๙๐,๐๐๐ | ๕๒             | ๕,๑๙๐,๐๐๐ | ๕๗             | ๑๑,๔๐๗,๐๐๐ | ๕๕             | ๖,๕๑๖,๐๐๐ | ๒๑๖          | ๒๘,๓๐๓,๐๐๐ |

๕. ผลการดำเนินงานตามแผนพัฒนาท้องถิ่นสี่ปี ประจำปีประมาณ ๒๕๖๑  
ไตรมาสที่ ๔ (กรกฎาคม - กันยายน ๒๕๖๑) เฉพาะโครงการที่บรรจุในข้อบัญญัติงบประมาณรายจ่ายประจำปี พ.ศ.๒๕๖๑ ที่ยังไม่ได้ดำเนินการ จำนวนทั้งสิ้น ๒๔ โครงการ

| ยุทธศาสตร์                    | จำนวนโครงการที่เสร็จ |               | จำนวนโครงการที่อยู่ระหว่างดำเนินการ |             | จำนวนโครงการที่ยังไม่ได้ดำเนินการ |               | จำนวนโครงการที่มีการยกเลิก |             | จำนวนโครงการที่มีการเพิ่มเติม |             | จำนวนโครงการทั้งหมด |               |
|-------------------------------|----------------------|---------------|-------------------------------------|-------------|-----------------------------------|---------------|----------------------------|-------------|-------------------------------|-------------|---------------------|---------------|
|                               | จำนวน                | ร้อยละ        | จำนวน                               | ร้อยละ      | จำนวน                             | ร้อยละ        | จำนวน                      | ร้อยละ      | จำนวน                         | ร้อยละ      | จำนวน               | ร้อยละ        |
| ๑. ตำบลนำอยู่สู่ชุมชนเข้มแข็ง | ๑๑                   | ๖๘.๗๕         | ๐.๐๐                                | ๐.๐๐        | ๔                                 | ๕๗.๑๔         | ๐.๐๐                       | ๐.๐๐        | ๐.๐๐                          | ๐.๐๐        | ๑๕                  | ๔๕.๔๕         |
| ๒. พัฒนาแหล่งท่องเที่ยว       | ๐                    | ๐.๐๐          | ๐.๐๐                                | ๐.๐๐        | ๐                                 | ๐.๐๐          | ๐.๐๐                       | ๐.๐๐        | ๐.๐๐                          | ๐.๐๐        | ๐.๐๐                | ๐.๐๐          |
| ๓. มุ่งบริการด้วยคุณธรรม      | ๒                    | ๑๒.๕๐         | ๐.๐๐                                | ๐.๐๐        | ๖                                 | ๓๕.๒๙         | ๐.๐๐                       | ๐.๐๐        | ๐.๐๐                          | ๐.๐๐        | ๘                   | ๒๔.๒๕         |
| ๔. การพัฒนาแบบยั่งยืน         | ๓                    | ๑๘.๗๕         | ๐.๐๐                                | ๐.๐๐        | ๗                                 | ๔๑.๑๗         | ๐.๐๐                       | ๐.๐๐        | ๐.๐๐                          | ๐.๐๐        | ๑๐                  | ๓๐.๓๐         |
| <b>รวม</b>                    | <b>๑๖</b>            | <b>๑๐๐.๐๐</b> | <b>๐.๐๐</b>                         | <b>๐.๐๐</b> | <b>๑๗</b>                         | <b>๑๐๐.๐๐</b> | <b>๐.๐๐</b>                | <b>๐.๐๐</b> | <b>๐.๐๐</b>                   | <b>๐.๐๐</b> | <b>๓๓</b>           | <b>๑๐๐.๐๐</b> |

๖. การเบิกจ่ายงบประมาณปี ๒๕๖๑ ไตรมาสที่ ๔ (กรกฎาคม - กันยายน ๒๕๖๑)

| ยุทธศาสตร์                    | งบบุคต            |               | เงินสะสม    |             | รวม               |               |
|-------------------------------|-------------------|---------------|-------------|-------------|-------------------|---------------|
|                               | จำนวน (บาท)       | ร้อยละ        | จำนวน (บาท) | ร้อยละ      | จำนวน (บาท)       | ร้อยละ        |
| ๑. ตำบลนำอยู่สู่ชุมชนเข้มแข็ง | ๑๓๖,๑๙๕.๐๐        | ๓๙.๓๘         | ๐.๐๐        | ๐.๐๐        | ๑๓๖,๑๙๕.๐๐        | ๓๙.๓๘         |
| ๒. พัฒนาแหล่งท่องเที่ยว       | ๐.๐๐              | ๐.๐๐          | ๐.๐๐        | ๐.๐๐        | ๐.๐๐              | ๐.๐๐          |
| ๓. มุ่งบริการด้วยคุณธรรม      | ๖๔,๗๖๐.๐๐         | ๑๘.๗๒         | ๐.๐๐        | ๐.๐๐        | ๖๔,๗๖๐.๐๐         | ๑๘.๗๒         |
| ๔. การพัฒนาแบบยั่งยืน         | ๑๔๔,๙๗๘.๕๐        | ๔๑.๙๐         | ๐.๐๐        | ๐.๐๐        | ๑๔๔,๙๗๘.๕๐        | ๔๑.๙๐         |
| <b>รวม</b>                    | <b>๓๔๕,๙๓๓.๕๐</b> | <b>๑๐๐.๐๐</b> | <b>๐.๐๐</b> | <b>๐.๐๐</b> | <b>๓๔๕,๙๓๓.๕๐</b> | <b>๑๐๐.๐๐</b> |

ส่วนที่ ๓ ผลการดำเนินงานตามโครงการที่ได้รับเงินอุดหนุนเฉพาะกิจ

โครงการที่ได้รับเงินอุดหนุนเฉพาะกิจประจำปี ๒๕๖๑ ไตรมาสที่ ๔ (กรกฎาคม - กันยายน ๒๕๖๑)

| โครงการ   | ผลการดำเนินงาน         |                            |                        | งบประมาณ              |                         |
|---|------------------------|----------------------------|------------------------|-----------------------|-------------------------|
|   | ดำเนินการ<br>เสร็จแล้ว | อยู่ในระหว่าง<br>ดำเนินการ | ยังไม่ได้<br>ดำเนินการ | งบประมาณ<br>ที่ได้รับ | งบประมาณ<br>ที่เบิกจ่าย |
| อุดหนุนคณะกรรมการหมู่บ้าน หมู่ที่ ๓                         | ✓                      |                            |                        | ๒๐,๐๐๐                | ๒๐,๐๐๐                  |
| อุดหนุนคณะกรรมการหมู่บ้าน หมู่ที่ ๔                         | ✓                      |                            |                        | ๒๐,๐๐๐                | ๒๐,๐๐๐                  |
| อุดหนุนคณะกรรมการหมู่บ้าน หมู่ที่ ๕                         | ✓                      |                            |                        | ๒๐,๐๐๐                | ๒๐,๐๐๐                  |
| อุดหนุนคณะกรรมการหมู่บ้าน หมู่ที่ ๖                         | ✓                      |                            |                        | ๒๐,๐๐๐                | ๒๐,๐๐๐                  |
| ปรับปรุงภูมิทัศน์ หมู่ที่ ๔                                 | ✓                      |                            |                        | ๑๐,๐๐๐                | ๑๐,๐๐๐                  |
| ปรับปรุงภูมิทัศน์ หมู่ที่ ๗                                 | ✓                      |                            |                        | ๑๐,๐๐๐                | ๑๐,๐๐๐                  |
| ปรับปรุงภูมิทัศน์ หมู่ที่ ๑๐                                | ✓                      |                            |                        | ๑๐,๐๐๐                | ๑๐,๐๐๐                  |
| ปรับปรุงภูมิทัศน์ หมู่ที่ ๑๒                                | ✓                      |                            |                        | ๑๐,๐๐๐                | ๑๐,๐๐๐                  |
| เงินอุดหนุนสำหรับสนับสนุนอาหารเสริม (นม) เด็กปฐมวัย         | ✓                      |                            |                        | ๑๐๘,๓๑๔               | ๓๘,๓๗๖.๗๐               |
| เงินอุดหนุนสำหรับสนับสนุนอาหารเสริม (นม) เด็กประถมศึกษา     | ✓                      |                            |                        | ๒๐๙,๘๒๓               | ๑๐๖,๖๑๐.๘๐              |
| ค่าใช้จ่ายสำหรับสนับสนุนการสงเคราะห์เบี้ยยังชีพผู้สูงอายุ   | ✓                      |                            |                        | ๔,๒๗๕,๐๐๐             | ๑,๔๗๐,๐๐๐               |
| ค่าใช้จ่ายสำหรับสนับสนุนการสงเคราะห์เบี้ยยังชีพความพิการ    | ✓                      |                            |                        | ๑,๒๕๗,๖๐๐             | ๓๕๑,๒๐๐                 |
| ค่าใช้จ่ายสำหรับสนับสนุนการสงเคราะห์เบี้ยยังชีพผู้ป่วยเอดส์ | ✓                      |                            |                        | ๑๐๕,๐๐๐               | ๒๔,๐๐๐                  |
| <b>รวม</b>  |                        |                            |                        | <b>๖,๐๗๕,๗๓๗.๐๐</b>   | <b>๒,๑๑๐,๑๘๘.๕๐</b>     |

สรุปผลการดำเนินงานตามแผนพัฒนาท้องถิ่นสี่ปีขององค์การบริหารส่วนตำบลหนองแก้ว ในข้อบัญญัติปี พ.ศ.๒๕๖๑  
(ไตรมาสที่ ๔ กรกฎาคม - กันยายน)

องค์การบริหารส่วนตำบลหนองแก้ว มีการใช้จ่ายงบประมาณในการดำเนินงานตามโครงการในข้อบัญญัติงบประมาณ โดยมีการเบิกจ่ายงบประมาณ จำนวน ๑๐ โครงการ จำนวนเงิน ๑,๙๕๙๙๒๗ บาท สามารถจำแนกตามยุทธศาสตร์ได้ดังนี้

| ด้าน  | ๑. ยุทธศาสตร์ตำบลนำอยู่สู่ชุมชนเข้มแข็ง                            |  | งบประมาณ  | เบิกจ่าย     |
|---|--|--|-----------|--------------|
|   | โครงการ  |  |           |              |
| ๑.๑ ด้านโครงสร้างพื้นฐาน                    | โครงการติดตั้งไฟรายทาง หมู่ ๑ - ๑๒                                 |  | ๒,๕๐๐,๐๐๐ | ๒,๔๕๐,๐๘๑.๐๗ |
| ๑.๒ ด้านสาธารณสุขและสิ่งแวดล้อม             | โครงการวางท่อระบายน้ำจากสะพานถึงบ้านนายชูชาติ อูไรโชติ หมู่ ๖      |  | ๑๘๘,๐๐๐   | ๐            |
|   | โครงการสัตว์ปลอดโรคคนปลอดภัย ฯลฯ                                   |  | ๑๐,๒๑๘    | ๔,๘๒๗        |
| ๑.๓ ด้านแก้ปัญหาความยากจน                   | โครงการสนับสนุนคณะกรรมการปรับปรุงภูมิทัศน์ หมู่ ๑ -๑๒              |  | ๑๒๐,๐๐๐   | ๔๐,๐๐๐       |
|   | โครงการจ่ายเบี้ยยังชีพผู้สูงอายุ                                   |  | ๖,๒๑๗,๒๐๐ | ๒,๐๑๖,๒๒๐    |
|   | โครงการจ่ายเบี้ยยังชีพความพิการ                                    |  | ๑,๔๐๑,๖๐๐ | ๕๘๗,๒๐๐      |
|   | โครงการจ่ายเบี้ยยังชีพผู้ป่วยเอดส์                                 |  | ๙๖,๐๐๐    | ๔๐,๐๐๐       |
|   | โครงการสนับสนุนสนับสนุนดำเนินงานหมู่บ้าน เศรษฐกิจชุมชน หมู่ ๑ - ๑๑ |  | ๑,๑๐๐,๐๐๐ | ๘๐,๐๐๐       |
| ด้าน  | ๒. ยุทธศาสตร์การพัฒนาแหล่งท่องเที่ยว                               |  | งบประมาณ  | เบิกจ่าย     |
| โครงการ                                     |  |  |           |              |
| ๒.๑ ด้านการบริหารจัดการแหล่งท่องเที่ยวที่ดี | “ไม่ได้ดำเนินการ”  |  | ๐         | ๐            |
| ๒.๒ ด้านการพัฒนาฟื้นฟูแหล่งท่องเที่ยว       | “ไม่ได้ดำเนินการ”  |  | ๐         | ๐            |

๓. ยุทธศาสตร์การให้บริการที่ดี

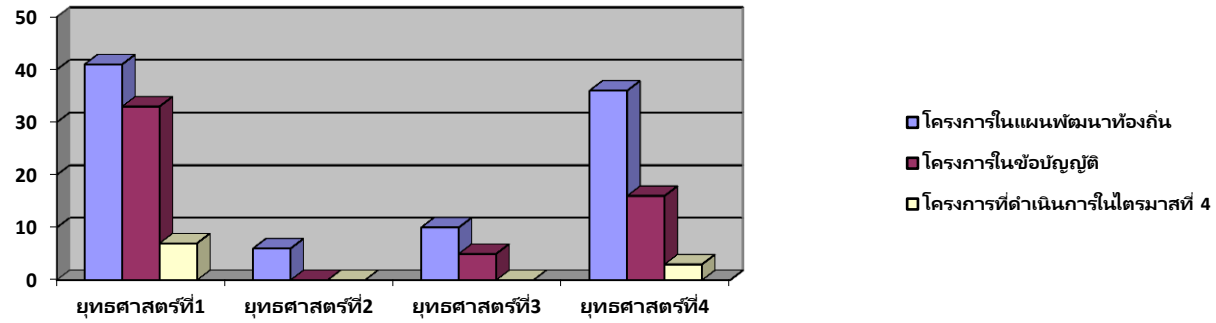
| ด้าน                                  | โครงการ           | งบประมาณ | เบิกจ่าย |
|---------------------------------------|-------------------|----------|----------|
| ๓.๑ ด้านการพัฒนาบุคลากร               | “ไม่ได้ดำเนินการ” | ๐        | ๐        |
| ๓.๒ ด้านการบริหารจัดการบ้านเมืองที่ดี | “ไม่ได้ดำเนินการ” | ๐        | ๐        |

๔. ยุทธศาสตร์การพัฒนาแบบยั่งยืน

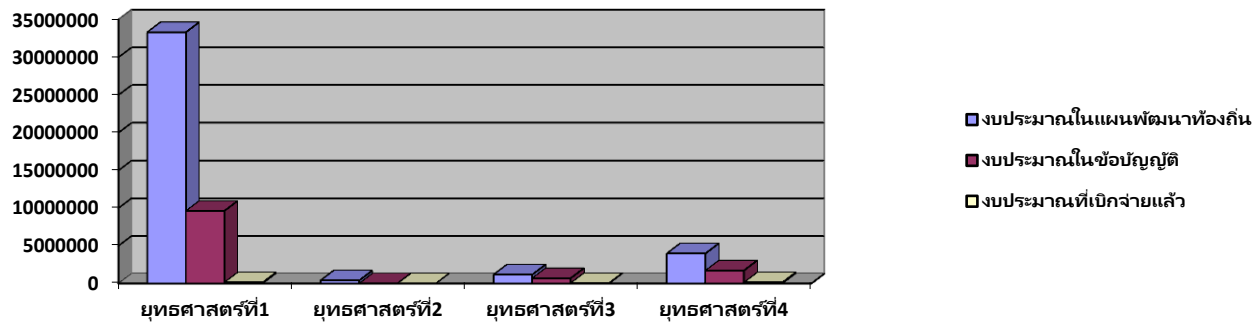
| ด้าน                                      | โครงการ  | งบประมาณ   | เบิกจ่าย     |
|---|--|------------|--------------|
| ๔.๑ ด้านการพัฒนาคน                        | โครงการเงินอุดหนุนสำหรับสนับสนุนอาหารเสริม (นม) เด็กปฐมวัย     | ๑๐๘,๓๑๔    | ๖๕,๖๐๘.๙๐    |
|   | โครงการเงินอุดหนุนสำหรับสนับสนุนอาหารเสริม (นม) เด็กประถมศึกษา | ๒๐๙,๘๒๓    | ๑๘๗,๐๑๓.๗๔   |
| ๔.๒ ด้านการเสริมสร้างความเข้มแข็งของชุมชน | “ไม่ได้ดำเนินการ”  | ๐          | ๐            |
|   | รวมงบประมาณทั้งสิ้น  | ๑๑,๙๕๑,๑๕๕ | ๕,๔๖๐,๙๕๐.๗๑ |



แผนภูมิ แสดงโครงการที่ดำเนินการแล้ว



แผนภูมิ แสดงงบประมาณที่เบิกจ่ายแล้ว



การประเมินความพึงพอใจต่อผลการดำเนินงานขององค์การบริหารส่วนตำบลหนองแก้ว  
ในปีงบประมาณ ๒๕๖๑

ผลการวิเคราะห์รายข้อ

| ผลการวิเคราะห์                      | ข้อที่ ๑ | ข้อที่ ๒ | ข้อที่ ๓ | ข้อที่ ๔ | ข้อที่ ๕ | ข้อที่ ๖ | ข้อที่ ๗ | ข้อที่ ๘ |
|-------------------------------------|----------|----------|----------|----------|----------|----------|----------|----------|
| จำนวนคน                             | ๘๘       | ๘๖       | ๘๘       | ๘๗       | ๘๘       | ๘๗       | ๘๗       | ๘๘       |
| คะแนนรวม                            | ๑๗๖      | ๑๖๔      | ๑๗๐      | ๑๖๖      | ๑๖๕      | ๑๕๖      | ๑๖๔      | ๑๖๕      |
| คะแนนต่ำสุด                         | ๑        | ๑        | ๑        | ๑        | ๑        | ๑        | ๑        | ๑        |
| คะแนนสูงสุด                         | ๓        | ๓        | ๓        | ๓        | ๓        | ๓        | ๓        | ๓        |
| ค่าเฉลี่ย                           | ๒.๐๐     | ๑.๙๑     | ๑.๙๓     | ๑.๙๑     | ๑.๘๘     | ๑.๗๙     | ๑.๘๙     | ๑.๘๘     |
| ส่วนเบี่ยงเบนมาตรฐาน<br>S.D.        | ๐.๖๑     | ๐.๕๕     | ๐.๕๘     | ๐.๕๒     | ๐.๕๘     | ๐.๕๙     | ๐.๕๔     | ๐.๕๖     |
| ค่าสัมประสิทธิ์การกระจาย<br>C.V.(%) | ๓๐.๓๒    | ๒๘.๕๘    | ๓๐.๑๙    | ๒๗.๒๖    | ๓๑.๑๒    | ๓๓.๐๙    | ๒๘.๕๒    | ๓๐.๐๕    |
| แปลผล                               | พอใจ     | พอใจ     | พอใจ     | พอใจ     | พอใจ     | พอใจ     | พอใจ     | พอใจ     |

| วิเคราะห์คุณภาพเครื่องมือ                  | ข้อที่ ๑   | ข้อที่ ๒ | ข้อที่ ๓ | ข้อที่ ๔ | ข้อที่ ๕ | ข้อที่ ๖ | ข้อที่ ๗ | ข้อที่ ๘ |
|--|--|----------|----------|----------|----------|----------|----------|----------|
| ค่าอำนาจจำแนก                              | ๐.๖๘   | ๐.๖๙     | ๐.๖๑     | ๐.๗๑     | ๐.๗๓     | ๐.๖๓     | ๐.๖๔     | ๐.๖๙     |
| Sig  | ๐.๐๐   | ๐.๐๐     | ๐.๐๐     | ๐.๐๐     | ๐.๐๐     | ๐.๐๐     | ๐.๐๐     | ๐.๐๐     |
| แปลผล                                      | yes  | yes      | yes      | yes      | yes      | yes      | yes      | yes      |
| ค่าความเชื่อมั่น<br>ของแบบสอบถาม<br>๐.๙๐๕๓ | หมายเหตุ: ค่าอำนาจจำแนกแบบ Item Total Correlation<br>และค่าความเชื่อมั่นแบบสัมประสิทธิ์แอลฟา |          |          |          |          |          |          |          |

การดำเนินการประเมินผลความพึงพอใจต่อผลการดำเนินงานขององค์การบริหารส่วนตำบลหนองแก้ว ใช้วิธีการส่งแบบสำรวจให้ประชาชนในพื้นที่จำนวน ๑๔๔ คน และเผยแพร่แบบประเมินทางสื่อออนไลน์ (ไลน์กลุ่มของ อบต.) มีประชาชนตอบแบบประเมินทั้งสิ้น ๘๘ คน (ตอบแบบประเมินโดยใช้เอกสารที่ทางองค์การบริหารส่วนตำบลหนองแก้วจัดส่งให้ จำนวน ๕๙ คน และตอบแบบประเมินผ่านระบบออนไลน์ จำนวน ๒๙ คน)

### คำอธิบาย หัวข้อการประเมิน

- ข้อที่ ๑. หมายถึง มีการเปิดโอกาสให้ประชาชนมีส่วนร่วมในโครงการ/กิจกรรม
- ข้อที่ ๒. หมายถึง มีการประชาสัมพันธ์ให้ประชาชนรับรู้ข้อมูลของโครงการ/กิจกรรม
- ข้อที่ ๓. หมายถึง มีการเปิดโอกาสให้ประชาชนแสดงความคิดเห็นในโครงการ/กิจกรรม
- ข้อที่ ๔. หมายถึง มีการรายงานผลการดำเนินงานของโครงการ/กิจกรรมให้ประชาชนทราบ
- ข้อที่ ๕. หมายถึง มีการเปิดโอกาสให้ประชาชนตรวจสอบการดำเนินโครงการ/กิจกรรม
- ข้อที่ ๖. หมายถึง มีการดำเนินงานเป็นไปตามระยะเวลาที่กำหนด
- ข้อที่ ๗. หมายถึง ผลการดำเนินโครงการ/กิจกรรมนำไปสู่การแก้ปัญหาของประชาชนในท้องถิ่น
- ข้อที่ ๘. หมายถึง ประโยชน์ที่ประชาชนได้รับจากการดำเนินโครงการ/กิจกรรม

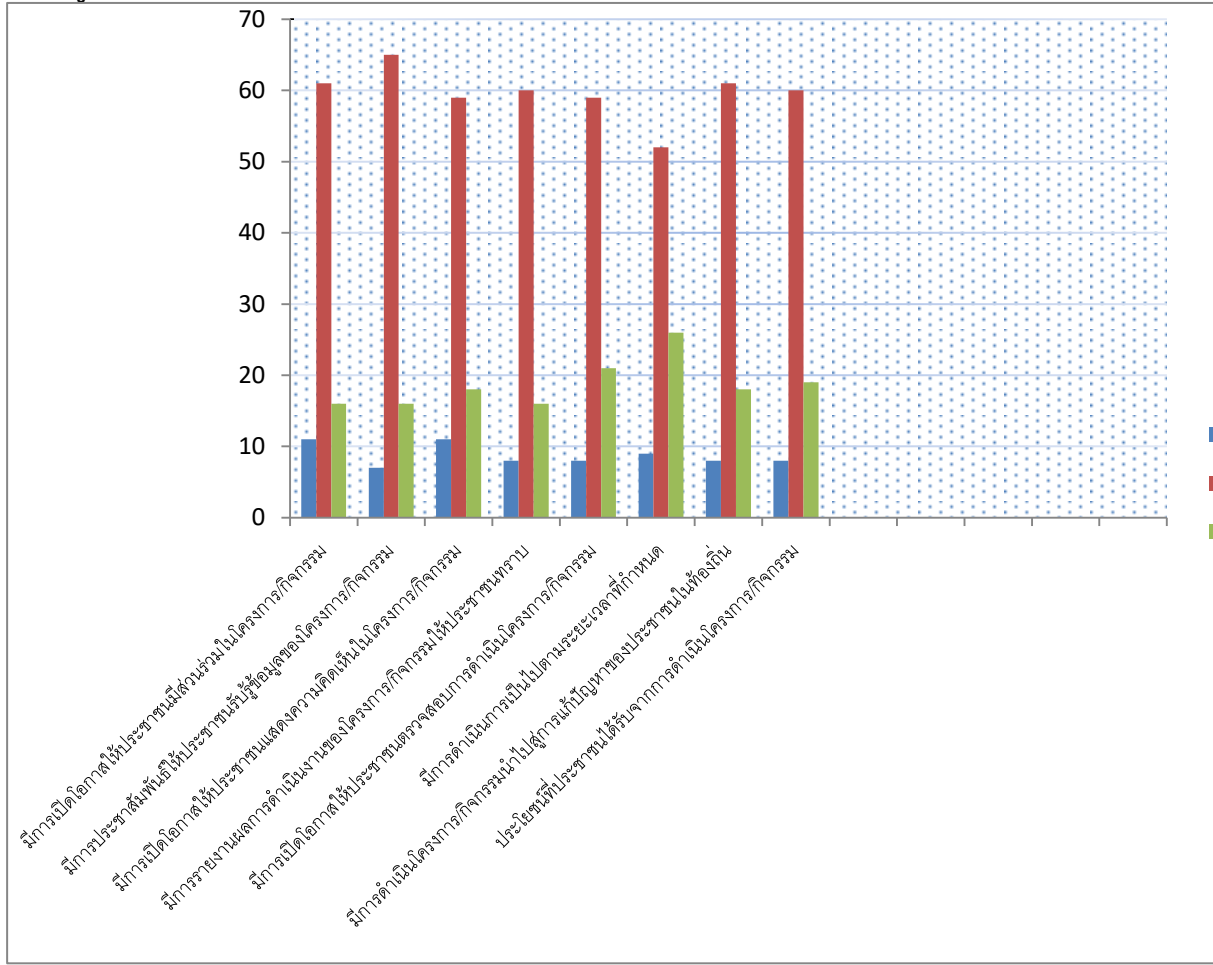
ค่าความเชื่อมั่นของแบบสอบถามปรกติมีค่าเท่ากับ ๐.๐๐ - ๑.๐๐ แสดงให้เห็นว่าแบบสอบถามประเมินความพึงพอใจขององค์การบริหารส่วนตำบลหนองแก้ว มีค่าเท่ากับ ๐.๙๐๕๓ จึงนับได้ว่าเป็นแบบสอบถามที่มีค่าความเชื่อมั่นสูงมาก

\*\*\*\*\*

สรุปผลความพึงพอใจต่อผลการดำเนินงานขององค์การบริหารส่วนตำบลหนองแก้ว  
(จากผู้ตอบแบบสอบถามจำนวน ๘๘ คน)

| ประเด็นการประเมิน  | พอใจมาก<br>(ครั้ง) | ร้อยละ    | พอใจ<br>(ครั้ง) | ร้อยละ    | ไม่พอใจ<br>(ครั้ง) | ร้อยละ    |
|--|--------------------|-----------|-----------------|-----------|--------------------|-----------|
| ข้อที่ ๑. มีการเปิดโอกาสให้ประชาชนมีส่วนร่วม<br>ในโครงการ/กิจกรรม              | ๑๑                 | ๑๓        | ๖๑              | ๖๙        | ๑๖                 | ๑๘        |
| ข้อที่ ๒. มีการประชาสัมพันธ์ให้ประชาชนรับรู้<br>ข้อมูลของโครงการ/กิจกรรม       | ๗                  | ๘         | ๖๕              | ๗๔        | ๑๖                 | ๑๘        |
| ข้อที่ ๓. มีการเปิดโอกาสให้ประชาชนแสดง<br>ความคิดเห็นในโครงการ/กิจกรรม         | ๑๑                 | ๑๓        | ๕๙              | ๖๗        | ๑๘                 | ๒๐        |
| ข้อที่ ๔. มีการรายงานผลการดำเนินงาน<br>ของโครงการ/กิจกรรมให้ประชาชนทราบ        | ๘                  | ๙         | ๖๐              | ๖๘        | ๑๖                 | ๑๘        |
| ข้อที่ ๕. มีการเปิดโอกาสให้ประชาชนตรวจสอบ<br>การดำเนินโครงการ/กิจกรรม          | ๘                  | ๙         | ๕๙              | ๖๗        | ๒๑                 | ๒๔        |
| ข้อที่ ๖. มีการดำเนินงานเป็นไปตามระยะเวลา<br>ที่กำหนด                          | ๙                  | ๑๐        | ๕๒              | ๕๙        | ๒๖                 | ๓๐        |
| ข้อที่ ๗. ผลการดำเนินโครงการ/กิจกรรมนำไป<br>สู่การแก้ปัญหาของประชาชนในท้องถิ่น | ๘                  | ๙         | ๖๑              | ๖๙        | ๑๘                 | ๒๐        |
| ข้อที่ ๘. ประโยชน์ที่ประชาชนได้รับจากการดำเนิน<br>โครงการ/กิจกรรม              | ๘                  | ๙         | ๖๐              | ๖๘        | ๑๙                 | ๒๓        |
| <b>ภาพรวม</b>  | <b>๗๐</b>          | <b>๑๐</b> | <b>๔๗๗</b>      | <b>๖๘</b> | <b>๑๕๐</b>         | <b>๒๒</b> |

**แผนภูมิแสดงความพึงพอใจต่อผลการดำเนินงานขององค์การบริหารส่วนตำบลหนองแก้วในแต่ละด้าน**



ผลการวิเคราะห์รายคน

| กลุ่มตัวอย่างคนที่ | ผลการวิเคราะห์ |                 |                               |                             |                                  |
|--------------------|----------------|-----------------|-------------------------------|-----------------------------|----------------------------------|
|                    | จำนวนข้อที่ตอบ | คะแนนรวม (Sum.) | ค่าเฉลี่ย (Mean : $\bar{X}$ ) | ส่วนเบี่ยงเบนมาตรฐาน (S.D.) | สัมประสิทธิ์การกระจาย (%) (C.V.) |
| ๑                  | ๘              | ๑๗              | ๒.๑๓                          | ๐.๓๕                        | ๑๖.๖๔                            |
| ๒                  | ๘              | ๑๖              | ๒.๐๐                          | ๐.๐๐                        | ๐.๐๐                             |
| ๓                  | ๘              | ๑๕              | ๑.๘๘                          | ๐.๓๕                        | ๑๘.๘๖                            |
| ๔                  | ๘              | ๑๖              | ๒.๐๐                          | ๐.๐๐                        | ๐.๐๐                             |
| ๕                  | ๘              | ๑๖              | ๒.๐๐                          | ๐.๐๐                        | ๐.๐๐                             |
| ๖                  | ๘              | ๑๕              | ๑.๘๘                          | ๐.๓๕                        | ๑๘.๘๖                            |
| ๗                  | ๘              | ๑๕              | ๑.๘๘                          | ๐.๓๕                        | ๑๘.๘๖                            |
| ๘                  | ๘              | ๑๖              | ๒.๐๐                          | ๐.๐๐                        | ๐.๐๐                             |
| ๙                  | ๘              | ๑๓              | ๑.๖๓                          | ๐.๕๒                        | ๓๑.๘๕                            |
| ๑๐                 | ๘              | ๑๓              | ๑.๖๓                          | ๐.๕๒                        | ๓๑.๘๕                            |
| ๑๑                 | ๘              | ๑๖              | ๒.๐๐                          | ๐.๐๐                        | ๐.๐๐                             |
| ๑๒                 | ๘              | ๑๖              | ๒.๐๐                          | ๐.๐๐                        | ๐.๐๐                             |
| ๑๓                 | ๘              | ๑๙              | ๒.๓๘                          | ๐.๕๒                        | ๒๑.๗๙                            |
| ๑๔                 | ๘              | ๑๖              | ๒.๐๐                          | ๐.๐๐                        | ๐.๐๐                             |
| ๑๕                 | ๘              | ๑๗              | ๒.๑๓                          | ๐.๖๔                        | ๓๐.๑๖                            |
| ๑๖                 | ๘              | ๑๖              | ๒.๐๐                          | ๐.๕๓                        | ๒๖.๗๓                            |
| ๑๗                 | ๘              | ๑๕              | ๑.๘๘                          | ๐.๓๕                        | ๑๘.๘๖                            |
| ๑๘                 | ๘              | ๑๕              | ๑.๘๘                          | ๐.๓๕                        | ๑๘.๘๖                            |
| ๑๙                 | ๘              | ๘               | ๑.๐๐                          | ๐.๐๐                        | ๐.๐๐                             |
| ๒๐                 | ๘              | ๘               | ๑.๐๐                          | ๐.๐๐                        | ๐.๐๐                             |
| ๒๑                 | ๘              | ๘               | ๑.๐๐                          | ๐.๐๐                        | ๐.๐๐                             |
| ๒๒                 | ๘              | ๑๔              | ๑.๗๕                          | ๐.๔๖                        | ๒๖.๔๕                            |
| ๒๓                 | ๘              | ๑๒              | ๑.๕๐                          | ๐.๕๓                        | ๓๕.๖๓                            |
| ๒๔                 | ๘              | ๑๑              | ๑.๓๘                          | ๐.๕๒                        | ๓๗.๖๔                            |

| กลุ่มตัวอย่าง<br>คนที่ | ผลการวิเคราะห์     |                        |                                  |                                    |  |
|------------------------|--------------------|------------------------|----------------------------------|------------------------------------|--|
|                        | จำนวนข้อที่<br>ตอบ | คะแนน<br>รวม<br>(Sum.) | ค่าเฉลี่ย<br>(Mean : $\bar{X}$ ) | ส่วนเบี่ยงเบน<br>มาตรฐาน<br>(S.D.) | สัมประสิทธิ์การกระจาย<br>(%)<br>(C.V.) |
| ๒๗                     | ๘                  | ๑๖                     | ๒.๐๐                             | ๐.๐๐                               | ๐.๐๐                                   |
| ๒๘                     | ๘                  | ๘                      | ๑.๐๐                             | ๐.๐๐                               | ๐.๐๐                                   |
| ๒๙                     | ๘                  | ๑๕                     | ๑.๘๘                             | ๐.๓๕                               | ๑๘.๘๖                                  |
| ๓๐                     | ๘                  | ๑๖                     | ๒.๐๐                             | ๐.๐๐                               | ๐.๐๐                                   |
| ๓๑                     | ๘                  | ๑๖                     | ๒.๐๐                             | ๐.๕๓                               | ๒๖.๗๓                                  |
| ๓๒                     | ๘                  | ๑๕                     | ๑.๘๘                             | ๐.๖๔                               | ๓๔.๑๘                                  |
| ๓๓                     | ๘                  | ๑๖                     | ๒.๐๐                             | ๐.๗๖                               | ๓๗.๘๐                                  |
| ๓๔                     | ๘                  | ๑๕                     | ๑.๘๘                             | ๐.๓๕                               | ๑๘.๘๖                                  |
| ๓๕                     | ๘                  | ๑๕                     | ๑.๘๘                             | ๐.๓๕                               | ๑๘.๘๖                                  |
| ๓๖                     | ๘                  | ๑๖                     | ๒.๐๐                             | ๐.๐๐                               | ๐.๐๐                                   |
| ๓๗                     | ๘                  | ๑๕                     | ๑.๘๘                             | ๐.๓๕                               | ๑๘.๘๖                                  |
| ๓๘                     | ๘                  | ๑๖                     | ๒.๐๐                             | ๐.๐๐                               | ๐.๐๐                                   |
| ๓๙                     | ๘                  | ๑๖                     | ๒.๐๐                             | ๐.๐๐                               | ๐.๐๐                                   |
| ๔๐                     | ๘                  | ๑๓                     | ๑.๖๓                             | ๐.๕๒                               | ๓๑.๘๕                                  |
| ๔๑                     | ๘                  | ๑๐                     | ๑.๒๕                             | ๐.๔๖                               | ๓๗.๐๓                                  |
| ๔๒                     | ๘                  | ๑๔                     | ๑.๗๕                             | ๐.๔๖                               | ๒๖.๔๕                                  |
| ๔๓                     | ๘                  | ๑๕                     | ๑.๘๘                             | ๐.๓๕                               | ๑๘.๘๖                                  |
| ๔๔                     | ๘                  | ๑๔                     | ๑.๗๕                             | ๐.๔๖                               | ๒๖.๔๕                                  |
| ๔๕                     | ๘                  | ๘                      | ๑.๐๐                             | ๐.๐๐                               | ๐.๐๐                                   |
| ๔๖                     | ๘                  | ๘                      | ๑.๐๐                             | ๐.๐๐                               | ๐.๐๐                                   |
| ๔๗                     | ๘                  | ๑๒                     | ๑.๕๐                             | ๐.๕๓                               | ๓๕.๖๓                                  |
| ๔๘                     | ๘                  | ๙                      | ๑.๑๓                             | ๐.๓๕                               | ๓๑.๘๓                                  |
| ๔๙                     | ๘                  | ๘                      | ๑.๐๐                             | ๐.๐๐                               | ๐.๐๐                                   |
| ๕๐                     | ๘                  | ๑๖                     | ๒.๐๐                             | ๐.๕๓                               | ๒๖.๗๓                                  |
| ๕๑                     | ๘                  | ๑๕                     | ๑.๘๘                             | ๐.๓๕                               | ๑๘.๘๖                                  |

| กลุ่มตัวอย่าง<br>คนที่ | ผลการวิเคราะห์     |                        |                                  |                                    |  |
|------------------------|--------------------|------------------------|----------------------------------|------------------------------------|--|
|                        | จำนวนข้อที่<br>ตอบ | คะแนน<br>รวม<br>(Sum.) | ค่าเฉลี่ย<br>(Mean : $\bar{X}$ ) | ส่วนเบี่ยงเบน<br>มาตรฐาน<br>(S.D.) | สัมประสิทธิ์การกระจาย<br>(%)<br>(C.V.) |
| ๕๒                     | ๘                  | ๑๕                     | ๑.๘๘                             | ๐.๓๕                               | ๑๘.๘๖                                  |
| ๕๕                     | ๘                  | ๑๓                     | ๑.๖๓                             | ๐.๕๒                               | ๓๑.๘๕                                  |
| ๕๖                     | ๘                  | ๑๗                     | ๒.๑๓                             | ๐.๓๕                               | ๑๖.๖๔                                  |
| ๕๗                     | ๘                  | ๑๕                     | ๑.๘๘                             | ๐.๓๕                               | ๑๘.๘๖                                  |
| ๕๘                     | ๘                  | ๑๖                     | ๒.๐๐                             | ๐.๐๐                               | ๐.๐๐                                   |
| ๕๙                     | ๘                  | ๑๖                     | ๒.๐๐                             | ๐.๐๐                               | ๐.๐๐                                   |
| ๖๐                     | ๘                  | ๑๗                     | ๒.๑๓                             | ๐.๖๔                               | ๓๐.๑๖                                  |
| ๖๑                     | ๘                  | ๑๗                     | ๒.๑๓                             | ๐.๖๔                               | ๓๐.๑๖                                  |
| ๖๒                     | ๘                  | ๑๙                     | ๒.๓๘                             | ๐.๕๒                               | ๒๑.๗๙                                  |
| ๖๓                     | ๘                  | ๑๗                     | ๒.๑๓                             | ๐.๓๕                               | ๑๖.๖๔                                  |
| ๖๔                     | ๘                  | ๑๖                     | ๒.๐๐                             | ๐.๕๓                               | ๒๖.๗๓                                  |
| ๖๕                     | ๗                  | ๑๕                     | ๒.๑๔                             | ๐.๓๘                               | ๑๗.๖๔                                  |
| ๖๖                     | ๘                  | ๑๙                     | ๒.๓๘                             | ๐.๕๒                               | ๒๑.๗๙                                  |
| ๖๗                     | ๘                  | ๑๐                     | ๑.๒๕                             | ๐.๔๖                               | ๓๗.๐๓                                  |
| ๖๘                     | ๘                  | ๑๙                     | ๒.๓๘                             | ๐.๕๒                               | ๒๑.๗๙                                  |
| ๖๙                     | ๘                  | ๑๙                     | ๒.๓๘                             | ๐.๕๒                               | ๒๑.๗๙                                  |
| ๗๐                     | ๘                  | ๑๘                     | ๒.๒๕                             | ๐.๔๖                               | ๒๐.๕๗                                  |
| ๗๑                     | ๘                  | ๒๒                     | ๒.๗๕                             | ๐.๔๖                               | ๑๖.๘๓                                  |
| ๗๒                     | ๘                  | ๑๖                     | ๒.๐๐                             | ๐.๐๐                               | ๐.๐๐                                   |
| ๗๓                     | ๘                  | ๑๘                     | ๒.๒๕                             | ๐.๔๖                               | ๒๐.๕๗                                  |
| ๗๔                     | ๘                  | ๑๔                     | ๑.๗๕                             | ๐.๔๖                               | ๒๖.๔๕                                  |
| ๗๕                     | ๘                  | ๒๑                     | ๒.๖๓                             | ๐.๕๒                               | ๑๙.๗๒                                  |
| ๗๖                     | ๘                  | ๒๒                     | ๒.๗๕                             | ๐.๔๖                               | ๑๖.๘๓                                  |
| ๗๗                     | ๘                  | ๒๑                     | ๒.๖๓                             | ๐.๕๒                               | ๑๙.๗๒                                  |
| ๗๘                     | ๘                  | ๑๘                     | ๒.๒๕                             | ๐.๔๖                               | ๒๐.๕๗                                  |
| ๗๙                     | ๘                  | ๑๘                     | ๒.๒๕                             | ๐.๔๖                               | ๒๐.๕๗                                  |



| กลุ่มตัวอย่าง<br>คนที่ | ผลการวิเคราะห์     |                        |                                  |                                    |  |
|------------------------|--------------------|------------------------|----------------------------------|------------------------------------|--|
|                        | จำนวนข้อที่<br>ตอบ | คะแนน<br>รวม<br>(Sum.) | ค่าเฉลี่ย<br>(Mean : $\bar{X}$ ) | ส่วนเบี่ยงเบน<br>มาตรฐาน<br>(S.D.) | สัมประสิทธิ์การกระจาย<br>(%)<br>(C.V.) |
| ๘๐                     | ๖                  | ๘                      | ๑.๓๓                             | ๐.๕๒                               | ๓๘.๗๓                                  |
| ๘๓                     | ๘                  | ๙                      | ๑.๑๓                             | ๐.๓๕                               | ๓๑.๔๓                                  |
| ๘๔                     | ๘                  | ๒๑                     | ๒.๖๓                             | ๐.๕๒                               | ๑๙.๗๒                                  |
| ๘๕                     | ๘                  | ๑๖                     | ๒.๐๐                             | ๐.๐๐                               | ๐.๐๐                                   |
| ๘๖                     | ๘                  | ๒๒                     | ๒.๗๕                             | ๐.๔๖                               | ๑๖.๘๓                                  |
| ๘๗                     | ๘                  | ๑๖                     | ๒.๐๐                             | ๐.๐๐                               | ๐.๐๐                                   |
| ๘๘                     | ๘                  | ๑๗                     | ๒.๑๓                             | ๐.๓๕                               | ๑๖.๖๔                                  |

ผลการวิเคราะห์ภาพรวมของแบบสอบถามที่ใช้เกณฑ์ค่าคะแนน ๓ ระดับ

| ผลการวิเคราะห์       | ภาพรวม |
|----------------------|--------|
| คะแนนรวม             | ๑๓๒๖   |
| ค่าเฉลี่ย            | ๑.๙๐   |
| ส่วนเบี่ยงเบนมาตรฐาน | ๐.๔๓   |
| C.V.(%)              | ๒๒.๘๑  |
| แปลผล                | พอใจ   |

สรุปได้ว่าประชากรกลุ่มตัวอย่างที่ตอบแบบสอบถามขององค์การบริหารส่วนตำบลหนองแก้ว จำนวนทั้งสิ้น ๘๘ คน มีความพึงพอใจต่อผลการดำเนินงานขององค์การบริหารส่วนตำบลหนองแก้วในปีงบประมาณ ๒๕๖๑

ภาคผนวก

**แบบที่ ๑ แบบช่วยกำกับการจัดทำแผนยุทธศาสตร์ของท้องถิ่นโดยตนเอง**

**คำชี้แจง :** แบบที่ ๑ เป็นแบบประเมินตนเองในการจัดทำแผนพัฒนาท้องถิ่นสี่ปีขององค์การปกครองส่วนท้องถิ่น โดยจะทำการประเมินและรายงานทุกๆ ครั้งหลังจากที่องค์การปกครองส่วนท้องถิ่นได้ประกาศใช้แผนพัฒนาท้องถิ่นสี่ปีแล้ว

ชื่อองค์การปกครองส่วนท้องถิ่น **องค์การบริหารส่วนตำบลหนองแก้ว**

| ประเด็นการประเมิน  | มี<br>การดำเนินงาน | ไม่มี<br>การดำเนินงาน |
|--|--------------------|-----------------------|
| <b>ส่วนที่ ๑ คณะกรรมการพัฒนาท้องถิ่น</b>   | ✓                  |                       |
| ๑. มีการจัดตั้งคณะกรรมการพัฒนาท้องถิ่นเพื่อจัดทำแผนพัฒนาท้องถิ่นสี่ปี                | ✓                  |                       |
| ๒. มีการจัดประชุมคณะกรรมการพัฒนาท้องถิ่นเพื่อจัดทำแผนพัฒนาท้องถิ่นสี่ปี              | ✓                  |                       |
| ๓. มีการจัดประชุมอย่างต่อเนื่องสม่ำเสมอ  | ✓                  |                       |
| ๔. มีการจัดตั้งคณะกรรมการสนับสนุนการจัดทำแผนพัฒนาท้องถิ่นสี่ปี                       | ✓                  |                       |
| ๕. มีการจัดประชุมคณะกรรมการสนับสนุนการจัดทำแผนพัฒนาท้องถิ่นสี่ปี                     | ✓                  |                       |
| ๖. มีคณะกรรมการพัฒนาท้องถิ่นและประชาคมท้องถิ่นพิจารณาร่างแผนพัฒนาท้องถิ่นสี่ปี       | ✓                  |                       |
| <b>ส่วนที่ ๒ การจัดทำแผนพัฒนาท้องถิ่น</b>  |                    |                       |
| ๗. มีการรวบรวมข้อมูลและปัญหาสำคัญของท้องถิ่นมาจัดทำฐานข้อมูล                         | ✓                  |                       |
| ๘. มีการเปิดโอกาสให้ประชาชนเข้ามามีส่วนร่วมในการจัดทำแผนพัฒนาท้องถิ่นสี่ปี           | ✓                  |                       |
| ๙. มีการวิเคราะห์ศักยภาพของท้องถิ่น (SWOT) เพื่อประเมินสถานการณ์การพัฒนาท้องถิ่น     | ✓                  |                       |
| ๑๐. มีการกำหนดวิสัยทัศน์และภารกิจหลักการพัฒนาท้องถิ่นที่สอดคล้องกับศักยภาพท้องถิ่น   | ✓                  |                       |
| ๑๑. มีการกำหนดวิสัยทัศน์และภารกิจหลักการพัฒนาท้องถิ่นที่สอดคล้องกับยุทธศาสตร์จังหวัด | ✓                  |                       |
| ๑๒. มีการกำหนดจุดมุ่งหมายเพื่อการพัฒนาที่ยั่งยืน                                     | ✓                  |                       |
| ๑๓. มีการกำหนดเป้าหมายการพัฒนาท้องถิ่น   | ✓                  |                       |
| ๑๔. มีการกำหนดยุทธศาสตร์การพัฒนาและแนวทางการพัฒนา                                    | ✓                  |                       |
| ๑๕. มีการกำหนดยุทธศาสตร์ที่สอดคล้องกับยุทธศาสตร์จังหวัด                              | ✓                  |                       |
| ๑๖. มีการอนุมัติและประกาศใช้แผนพัฒนาท้องถิ่นสี่ปี                                    | ✓                  |                       |
| ๑๗. มีการจัดทำบัญชีกลุ่มโครงการในแผนพัฒนาท้องถิ่นสี่ปี                               | ✓                  |                       |
| ๑๘. มีการกำหนดรูปแบบการติดตามประเมินผลแผนพัฒนาท้องถิ่นสี่ปี                          | ✓                  |                       |
| ๑๙. มีการทบทวนแผนพัฒนาท้องถิ่นสี่ปีหรือไม่   | ✓                  |                       |

## ปัญหาและอุปสรรคในการดำเนินงานขององค์การบริหารส่วนตำบลหนองแก้ว

๑. เกิดความล่าช้าในการดำเนินงาน
๒. องค์กรปรับตัวไม่ทันกับสถานการณ์
๓. บางโครงการดำเนินงานไม่เป็นไปตามระยะเวลาที่กำหนด

## ข้อเสนอแนะของคณะกรรมการติดตามและประเมินผลแผนพัฒนาองค์การบริหารส่วนตำบลหนองแก้ว

๑. ควรเร่งรัดเบิกจ่ายงบประมาณตามโครงการต่างๆ
๒. ในเรื่องของเงินอุดหนุนอาหารกลางวัน การโอนเงินจัดสรรให้ทันช่วงเวลาเปิดเทอมของนักเรียน และทันต่อการเบิกจ่าย

